

1997

Faaliyet Raporu

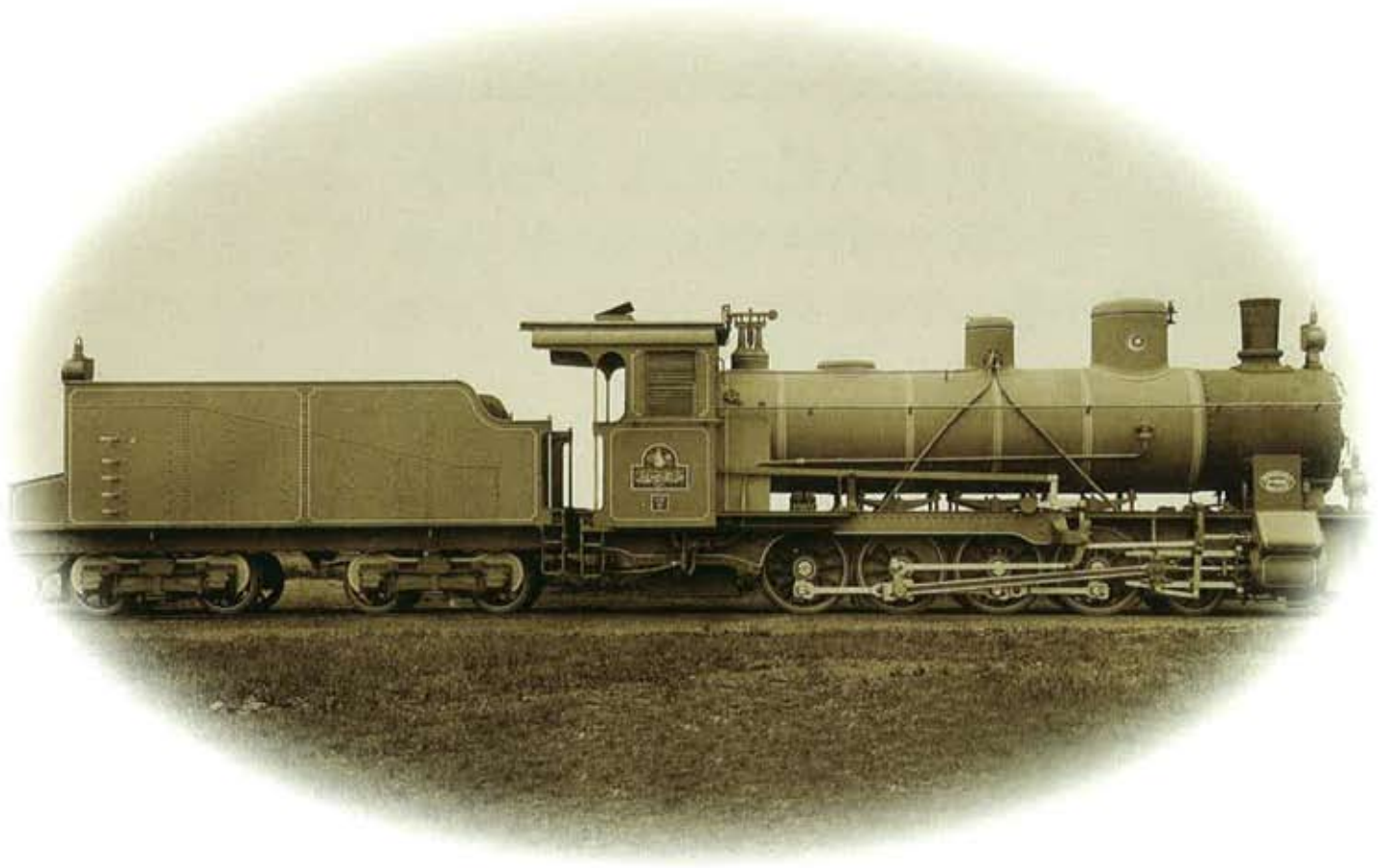


ALBARAKA TÜRK
ÖZEL FİNANS KURUMU A.Ş.



ALBARAKA TRK
ZEL FİNANS KURUMU A.Ş.

FAALİYET RAPORU
1997



*Münih'te Krauss Fabrikası'nda Hicaz
Demiryolu için yapılan Lokomotif*

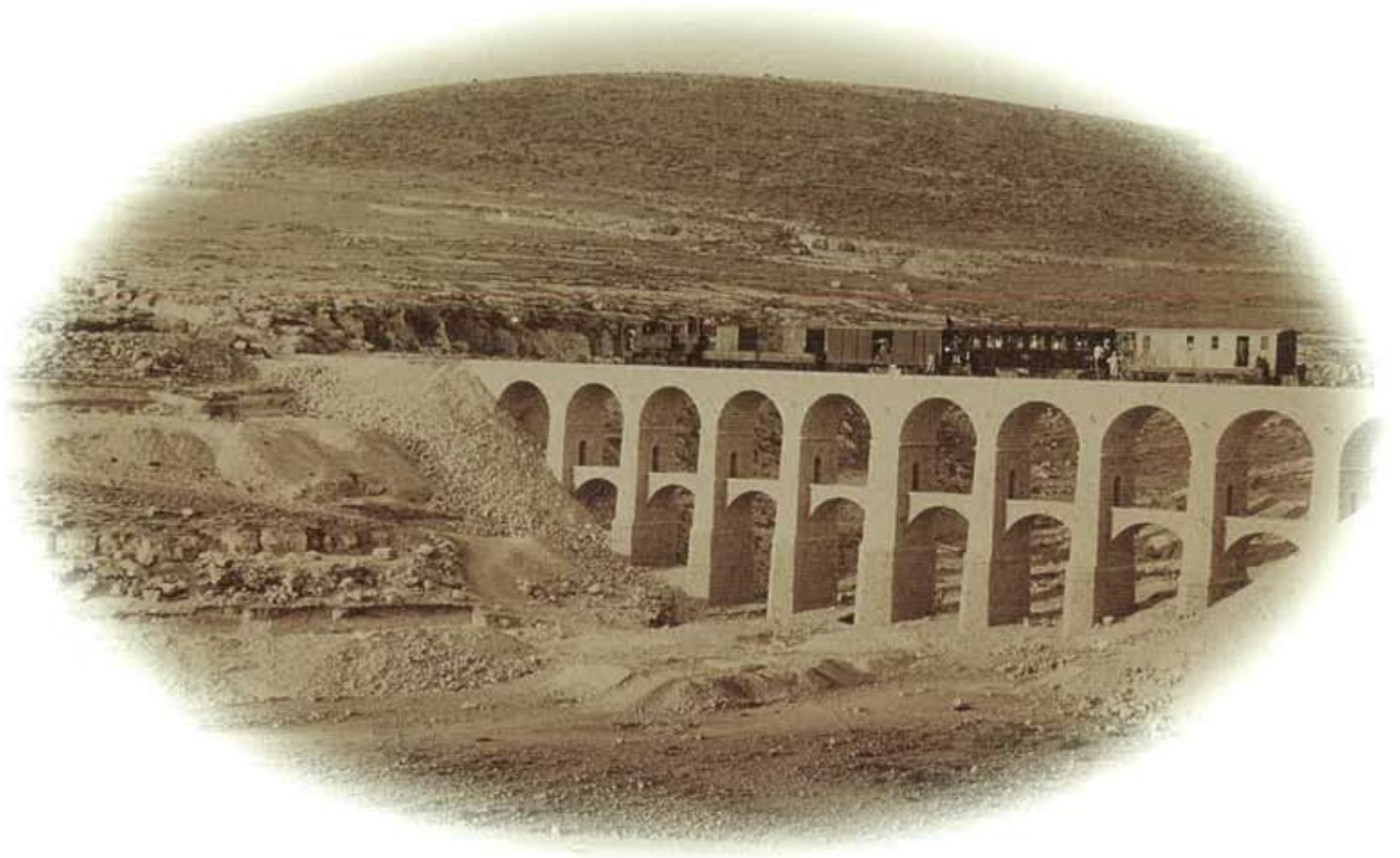
Onüçüncü Hesap Yılı



KURULUŞ VE SERMAYE YAPISI

Albaraka Türk Özel Finans Kurumu A.Ş., kısaca “Albaraka Türk”, 16.12.1983 gün ve 83/7506 sayılı Bakanlar Kurulu Kararına istinaden 1984 yılında kurulmuş, gerekli hazırlıklarını tamamladıktan sonra T.C. Merkez Bankası’nın 21 Ocak 1985 tarih ve 10912 sayılı yazısıyla “faaliyet izni” almıştır. 30 Haziran 1988’de “Halka Açık Şirket” statüsü kazanan ALBARAKA TÜRK’ün 1997 yıl sonu itibariyle 276 ortağı bulunmaktadır. Kurumun yaklaşık %80 sermayesi yabancı ortaklara aittir. Halen kayıtlı sermayesi 6 Trilyon TL, ödenmiş sermayesi 2 Trilyon TL olan Albaraka Türk’ün ödenmiş sermayesinin 4 Trilyon TL’na yükseltilmesine ilişkin çalışmalar tamamlanmaktadır.

Genel Müdürlük ve Merkez Şube “İstanbul, Büyükdere Caddesi, No:78, 80290 Mecidiyeköy” adresindeki kendi binasında faaliyet gösteren Albaraka Türk’ün 31.12.1997 itibariyle toplam 22 şubesi bulunmaktadır. Bunlar İstanbul’daki Merkez Şube, Karaköy, Bakırköy, Bayrampaşa, Fatih, Kadıköy ve Ümraniye şubeleri, Ankara’daki Ankara ve Siteler şubeleri ve İzmir, Bursa, Konya, Kayseri, Adana, Gaziantep, Samsun, Malatya, Kahramanmaraş, İzmit, Adapazarı, Antalya ve Balıkesir’deki şubelerdir.



*Hicaz Demiryolu üzerindeki
Ürdün Cesim Köprüsü*

İdare Meclisi

Başkan	:	Abdul Latif Omar GHURAB
II. Başkan	:	Mustafa Latif TOPBAŞ
Üye	:	Omar Abdullah SEJEINI
Üye	:	Behjat KHALIL
Üye	:	Dr. Abdul Razzak KAMEL
Üye	:	Kemal UNAKITAN
Üye	:	Yalçın ÖNER
Üye	:	Osman AKYÜZ

Genel Müdürlük

Genel Müdür	:	Osman AKYÜZ
Genel Müdür Yardımcısı	:	Dr. Adnan BÜYÜKDENİZ
Genel Müdür Yardımcısı	:	Ahmet ERTÜRK
Genel Müdür Yardımcısı	:	Salim ALKAN
Risk Takip Müdürü	:	Osman BAYDOĞAN
Dış İşler Müdürü	:	Mehmet Emin ÖZCAN
Şubeler Müdürü	:	Ahmet YENİ
Hukuk İşleri Müdürü	:	Nihat BOZ
Bilgi İşlem Müdürü	:	Temel HAZIROĞLU
Proje ve Pazarlama Müdürü	:	Yüksel GÖRGEÇ
Mali İşler Müdürü	:	Mitat AKTAŞ
Merkez Şube Müdürü	:	Nurullah ÇELEBİ ¹

1. 01.07.1997 tarihinden itibaren.

Murakıplar

Ortaklar Genel Kurulu Murakıpları:

Arif VURAN, Zekai SAYIN, Mehmet DEMİRTAŞ*

* 16.01.1998 tarihinde vefat etmiştir.

Bağımsız Dış Denetçi:

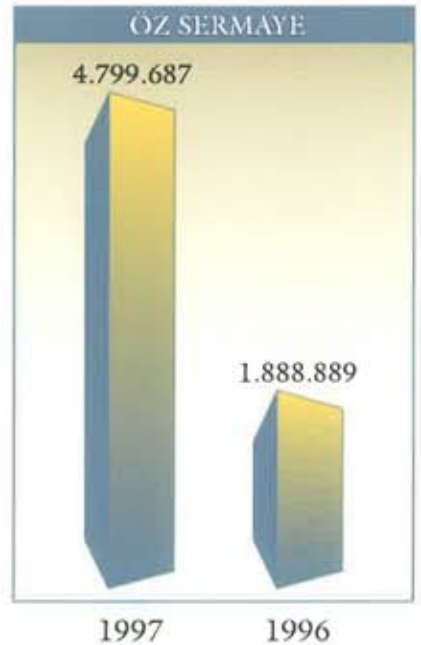
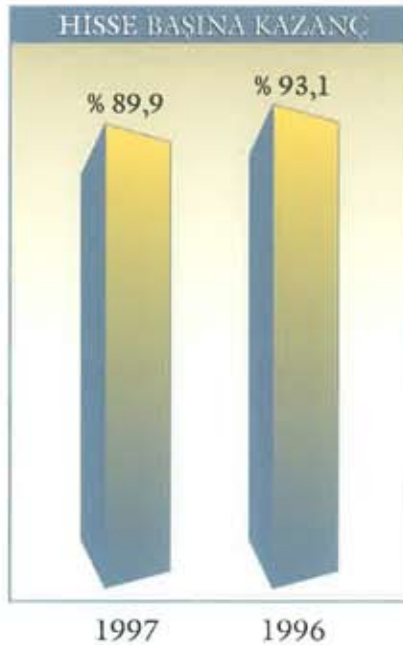
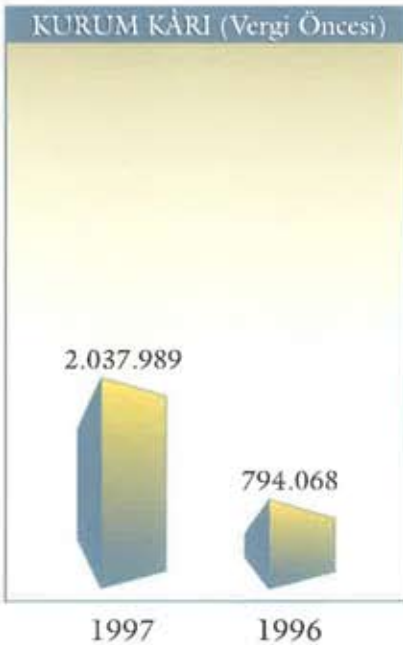
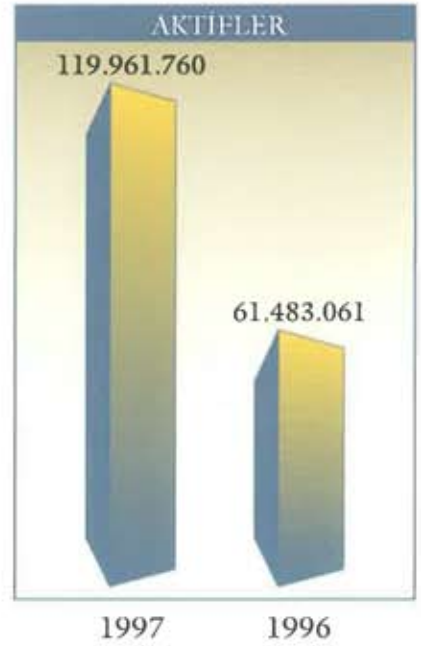
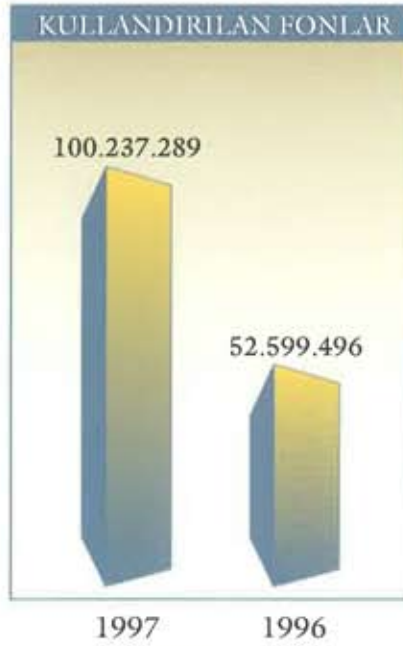
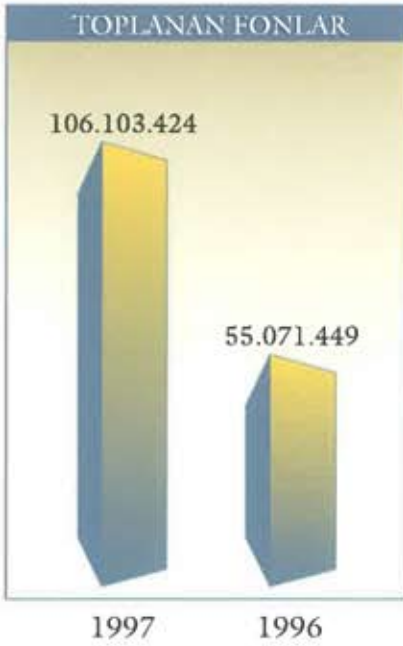
ERGİN ULUSLARARASI DENETİM VE YEMİNLİ MALİ MÜŞAVİRLİK A.Ş.
(Grant Thornton International Türkiye Temsilcisi)



Eskişehir Demiryolu İstasyonu

Başlıca Finansal Göstergeler

(Milyon TL)





Alman İmparatoru II. Wilhelm ve eşini taşıyan trenin Hereke'den ayrılışı

Hizmetlerimiz

Fon Toplama Hizmetleri

Tasarruf sahipleri, Albaraka Türk'te iki farklı türde hesap açtırabilirler:

1. Cari Hesaplar

İstenildiği her an kısmen veya tamamen geri çekilebilen vadesiz hesaplardır. Türk Lirası olarak açtırılabileceği gibi, yabancı para cinsinden de açtırılabilir. Hesaptan para çekme, hesabın açtırıldığı para cinsinden olur. Her an geri çekebilme kolaylığı olan cari hesapların sahiplerine faiz, kâr-payı veya her ne isim altında olursa olsun, herhangi bir getiri ödenmez. ALBARAKA TÜRK, cari hesap sahiplerine bazı hizmet ve kolaylıklar sağlar (çek defteri, çek/senet tahsili, havale vb). Cari hesaplar, ALBARAKA TÜRK'ün ödeme garantisi altındadır.

2. Katılma Hesapları

Katılma hesapları, "Kâr ve Zarara Katılma" esasına göre açtırılan hesaplardır. Hesap sahibine önceden belirlenmiş sabit bir gelir taahhüdünde bulunulmaz ve hiçbir şekilde faiz ödenmez. Kâr ve Zarara Katılma hesapları için anapara ve kâr garantisi sözkonusu değildir. Kâr ve Zarara Katılma Hesabı sahiplerine, toplanan fonların işletilmesi sonucu elde edilen kârdan, katılma havuzundaki hisselerine göre kâr payı ödenir. Katılma hesapları Türk Lirası cinsinden açtırılabileceği gibi Dolar ve Mark cinsinden de açtırılabilir. Dövizli katılma hesaplarının kâr payı açıldığı döviz cinsinden ödenir. Kâr ve Zarara Katılma hesaplarının vadeleri 30 gün, 90 gün, 180 gün, 360 gün veya daha uzun vadeli olur. 30 gün öncesinden ihbar etmek kaydıyla vadeden önce para çekilmesi mümkündür. Bu hesaplarda toplanan fonlar üretim desteği, finansal kiralama (leasing) ve proje bazında kâr/zarar ortaklığı gibi yöntemlerle kullanılır. ALBARAKA TÜRK, katılma hesaplarında toplanan fonları, basiretli bir tüccar dikkatiyle işletir ve en az riskle mümkün

olan en yüksek kârı sağlamak amacıyla özenle seçilen projelerin veya ticari işlemlerin finansmanında kullanır. Doğan kârdan en fazla %20 oranında bir payı (Kurum Kâr Payı karşılığı) alıkoyduktan sonra bakiyesini katılma hesabı sahiplerine "kâr payı" olarak dağıtır. Öte yandan, ALBARAKA TÜRK'te "Leasing Katılma Fonu" ile 4 yıl vadeli kâr/zarara katılma hesapları açtırmak mümkündür. İlk yılı geri ödemesiz olan bu hesaplarda toplanan fonlar münhasıran finansal kiralama (leasing) işlemlerinde kullanılmaktadır. Elde edilen kârın %90'ı bu fonda yer alan katılma hesabı sahiplerine dağıtılmakta, hesaplara kâr ödemesi yıllık bazda yapılmaktadır. Albaraka Türk, fon toplama faaliyetlerini Türkiye'nin önde gelen 15 iline dağılmış yurt içindeki 22 şubesine ilaveten, **muhabir bankalarının** (Akbank ve Türk Ticaret Bankası) yurt çapındaki şubeleri aracılığıyla sürdürmektedir. Yurt dışında ise dünyanın önemli ticaret ve sanayi merkezlerinde 120'nin üzerindeki bankadan oluşan muhabir ağına sahiptir. ALBARAKA TÜRK'te **Alman Markı** cinsinden Katılma Hesabı açmak isteyen yurt dışındaki tasarruf sahipleri:

● THE BANK OF NEW YORK, Frankfurt
Hesap No: 0820 004960 400; veya

● CITIBANK AG, Frankfurt
Hesap No: 4115041008

hesaplarına;

ABD Doları cinsinden Katılma Hesabı açmak isteyen yurtdışındaki tasarruf sahipleri ise,

● THE BANK OF NEW YORK, New York
Hesap No: 890.00.33.150; veya,

● CITIBANK N.A., New York
Hesap No: 36112821
hesaplarına para gönderebilirler.



Hicaz Demiryolu üzerinde bir köprü

Hizmetlerimiz

Fon Kullandırma Hizmetleri

ALBARAKA TÜRK'te fon kullanmak isteyenlere aşağıda özetlenen metotlarda hizmet sunulmaktadır:

1. Üretim Desteği Sağlanması

Müşterilerinin talebine istinaden yurt içindeki veya yurt dışındaki üreticiden/satıcıdan ham madde, yarı mamul madde veya mamul maddeler ile makina ve teçhizatı peşin satın alan ALBARAKA TÜRK'ün bu malları müşterilerine vadeli esasta satması şeklinde olur.

2. Proje Bazında Kâr ve Zarara Katılma Yöntemi

Kâr ve Zarara Katılma, fon kullanan gerçek veya tüzel kişinin tüm faaliyetlerinden doğacak kârına ve zararına katılma şeklinde olabileceği gibi, belirli bir faaliyetinden veya belirli bir parti malın alım-satımından doğacak kâr ve zararına katılma biçiminde de olabilir. Kurum, iştirak ettiği kâr/zarar projesinden doğacak kâra ya da zarara sözleşmede (Kâr ve Zarara Katılma Yatırım Ortaklığı Sözleşmesi) belirtilmiş bulunan oranlarda katılır.

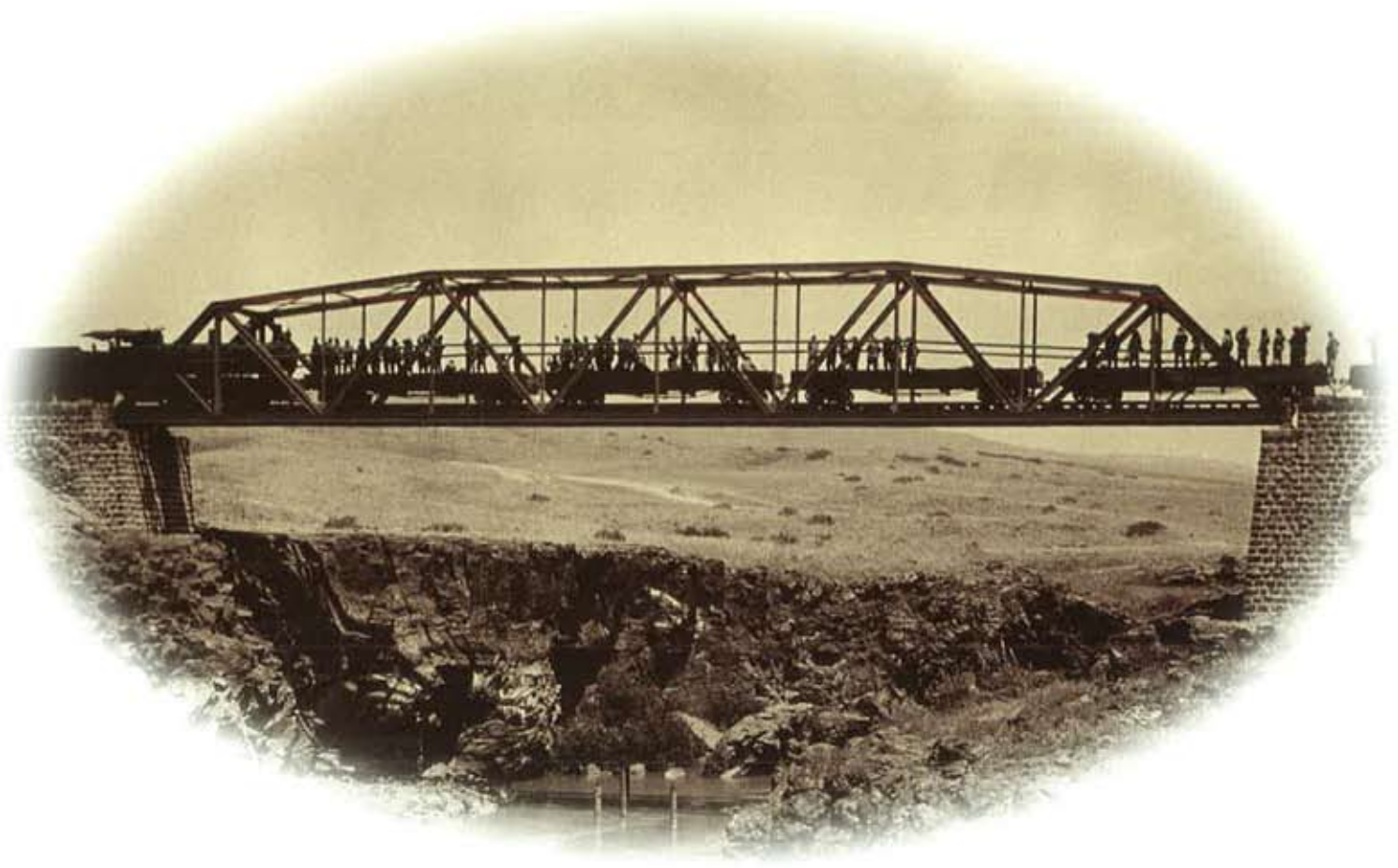
3. Finansal Kiralama

ALBARAKA TÜRK'ün "Finansal Kiralama Yasası" hükümleri çerçevesinde, mal ve hizmet üretiminde kullanılacak makina ve teçhizatı yurtiçinde ve yurtdışındaki imalatçı veya satıcıdan satın alarak sözleşme süresi boyunca mülkiyeti Kurumda kalmak kaydıyla işletmelere kiraya vermesidir. ALBARAKA TÜRK, kiraya verilen sabit kıymetin mülkiyetini sözleşme süresinin sonunda kiracıya devreder.

4. Diğer Hizmetler

ALBARAKA TÜRK müşterilerine ayrıca aşağıdaki hizmetleri sunar:

1. Havale ve transfer işlemleri yapmak,
2. Seyahat çeki vermek,
3. Spot döviz alım-satımı yapmak,
4. Akreditif açmak, ihbar ve teyid etmek ve diğer tüm kambiyo hizmetlerini vermek,
5. Poliçe, emre muharrer senet, temettü belgesi, konşimento ve diğer vesikaları kabul etmek, üzerlerine aval vermek,
6. Teminat mektubu vermek.



*Yarmuk Nehri üzerindeki
I. Demir Köprü (Filistin)*

1997 Faaliyetlerimiz

Fon Toplama

ALBARAKA TÜRК, 1997 yılında “Özel Cari Hesaplar” ve “Kâr/Zarara Katılma Hesapları” adıyla topladığı fonlarda yaklaşık %93'lük bir artış sağlamıştır. 1997 yılı Toptan Eşya Fiyat Endeksi'nin %91 olduğu dikkate alındığında, bu sonuç, ALBARAKA TÜRК'ün fon toplama faaliyetleri bakımından 1997 yılında da tatminkar bir performansa ulaştığını göstermektedir. ALBARAKA TÜRК'ün toplam fonları, 1997 sonu itibariyle 106.1 Trilyon liraya ulaşmıştır. Türk bankacılık sistemindeki mevduat yapısına paralel olarak, bu fonların yaklaşık %88,5'ini döviz cinsinden fonlar oluşturmaktadır. Bu oran, Kurumumuzda son 3 yıldır aynı düzeylerde gerçekleşmektedir... Özel Cari Hesap fonları 1997 yılında %106'lık bir artışla 7 Trilyon 967 milyar liraya yükselmiştir. Özel Cari Hesapların toplam fonlar içindeki payı %7,5 civarındadır.

K/Z Katılma Hesaplarında toplanan fonlar ise bir

önceki yıla göre %91,7 oranında artış göstermiştir. 1997 yılında toplam şube sayısı, Ümraniye, İzmit, Adapazarı, Antalya ve Balıkesir şubelerinin yeni hizmete girmesiyle 22'ye ulaşmıştır. 1998 faaliyet yılında da yeni şubelerin açılması planlanmış bulunmaktadır. Bir yandan şube sayısının artması, diğer yandan otomasyon alanında yapılan yatırımlar, müşterilere sağlanan hizmetlerin kalitesini ve süratini yükseltmiştir.

ALBARAKA TÜRК'ün fon toplama faaliyetleri, halen yurt içinde (a) İstanbul'daki Merkez, Karaköy, Kadıköy, Bakırköy, Bayrampaşa, Fatih ve Ümraniye şubeleri ile Ankara'daki Ankara ve Siteler şubelerine ilaveten İzmir, Bursa, Konya, Kayseri, Adana, Gaziantep, Samsun, Malatya, Kahramanmaraş, İzmit, Adapazarı, Antalya ve Balıkesir şubeleri; (b) Akbank ve T.Ticaret Bankası'nın yurt sathundaki tüm şubeleri; (c) yurt dışında muhabir bankalar aracılığıyla sürdürülmektedir.



*Şam Demiryolu'nun
Traverslerinden bir kesit*

1997 Faaliyetlerimiz

Fon Toplama

(31 Aralık 1997 ve 1996 itibariyle, karşılaştırmalı)

	1997		1996	
	Hesap Adedi	Milyon TL	Hesap Adedi	Milyon TL
1. TÜRK LİRASI FONLARI (Milyon TL)	58.877	12.159.092	57.570	7.403.718
1.1. Cari Hesaplar	36.233	2.434.887	32.406	1.112.997
1.2. Katılma Hesapları*	22.644	9.724.205	25.164	6.290.721
1.2.1. "Genel Havuz"	20.882	8.140.623	23.513	5.413.915
1.2.2. "Özel Havuz"	11	287.981	15	227.613
1.2.3. "Leasing Havuzu"	1.751	1.295.601	1.636	649.193
2. YABANCI PARA FONLARI**	97.383	93.944.332	84.021	47.667.731
2.1. Cari Hesaplar	26.632	5.532.188	21.639	2.756.666
2.2. Katılma Hesapları*	70.751	88.412.144	62.382	44.911.065
2.2.1. USS Katılma Hesapları	31.918	51.527.523	22.255	21.048.605
2.2.1.1. "Genel Havuz"	31.346	44.003.502	21.822	16.765.110
2.2.1.2. "Özel Havuz"	14	2.865.461	9	864.428
2.2.1.3. "Leasing Havuzu"	558	4.658.560	424	3.419.067
2.2.2. DEM Katılma Hesapları	38.833	36.884.621	40.127	23.862.460
2.2.2.1. "Genel Havuz"	37.835	33.272.707	39.234	22.551.407
2.2.2.2. "Leasing Havuzu"	998	3.611.914	893	1.311.053
TOPLANAN FONLAR (Genel Toplam)	156.260	106.103.424	141.591	55.071.449

* Katılma Hesapları, tahakkuk eden karları da ihtiva etmektedir.

** Kurumun yıl sonu döviz alış kurları üzerinden TL'na çevrilmiştir.

Kurlar	31.12.1997	31.12.1996
US\$ 1 :	TL 205.850	TL 108.550
D.M. 1 :	TL 115.000	TL 70.000

1997 Faaliyetlerimiz

Fon Kullanırma

1997 yılında, ülkemizde ekonomik hayatta ticarî ve sınaî faaliyetlerde canlanma yaşanmıştır. Bunun sonucunda, Gayrisafi Milli Hasıla %7'nin üzerinde artmıştır. İktisadî hayattaki canlılığa paralel olarak, ALBARAKA TÜṘK'ün kullandırđđı fonlarda da ciddi artışlar sağlanmıştır. ALBARAKA TÜṘK çalıřma sistemi geređđi topladıđđı fonları ekonomiye katma-deđer yaratan projelerin finansmanında kullandırmıştır. Bir bařka deyiřle, Kurum, kaynaklarını hisse senedi, hazine bonosu, devlet tahvili vb. mali piyasaya araçlarına plase etmek yerine, "reel sektör"ün hemen her kesimine tahsis etmek suretiyle, ülke ekonomisine doğrudan katkıda bulunmayı tercih etmiştir. ALBARAKA TÜṘK, 1997 yılında da "üretim desteđđi" yoluyla finansman sağlamaya ađđırlık vermiş, ancak "leasing" ve "kâr ve zarara katılma" projelerine de önemli ölçülerde kaynak ayırmıştır. 1997 yılında plase edilen fonların %71,5'ini üretim desteđđi, %12,2'sini finansal kiralama, %16,3'ünü ise kâr/zarar ortaklıđđı projelerinin finansmanı teşkil etmiştir. Söz konusu projelerin geri ödemelerinde olađđan-dıřı bir sorunla karşılaşılmamıştır. 1997 faaliyet yılındaki kümülatif plasman cirosu geçen yılın cirosuna oranla %71'lik bir artış göstererek 111 Trilyon 376 milyar liraya

yükselmiştir. Daha önceki yıllarda olduđu gibi 1997 yılında da, fon kullanımında öncelik, özkaynak fonlarından çok Katılma Hesapları fonlarına verilmiştir.

a) Üretim Desteđđi

Üretim Desteđđi plasmanları 1997 yılında yaklaşık %52,5'lik bir artış kaydederek 79 Trilyon 667 milyar liraya ulaşmıştır. Bu yöntemle kullanılan fonların toplam ciro içindeki payı %71,5 civarında olmuştur.

b) Finansal Kiralama

1996 yılındaki işlem hacmine oranla yaklaşık 2 misli artış gösteren finansal kiralama işlemlerinin Kurum plasman cirosu içindeki payı 1997 yılında %12,2 olmuştur. Finansal Kiralamanın yıl sonu itibariyle ulařtıđđı işlem hacmi, 13 Trilyon 531 milyar liraya yükselmiştir.

c) Proje Bazında Kâr/Zarar Ortaklıđđı

1997 yılında gerçekleştirilen geçici iş ortaklıđđı projeleri yaklaşık 18,2 Trilyon lira düzeyindedir. ALBARAKA TÜṘK tarafından kullanılan fonların yaklaşık %16,3'ünü teşkil eden proje bazında kâr/zarar ortaklıđđı işlemlerinin cirosu bir önceki yıla göre 3 mislini aşkın büyüme kaydetmiştir.

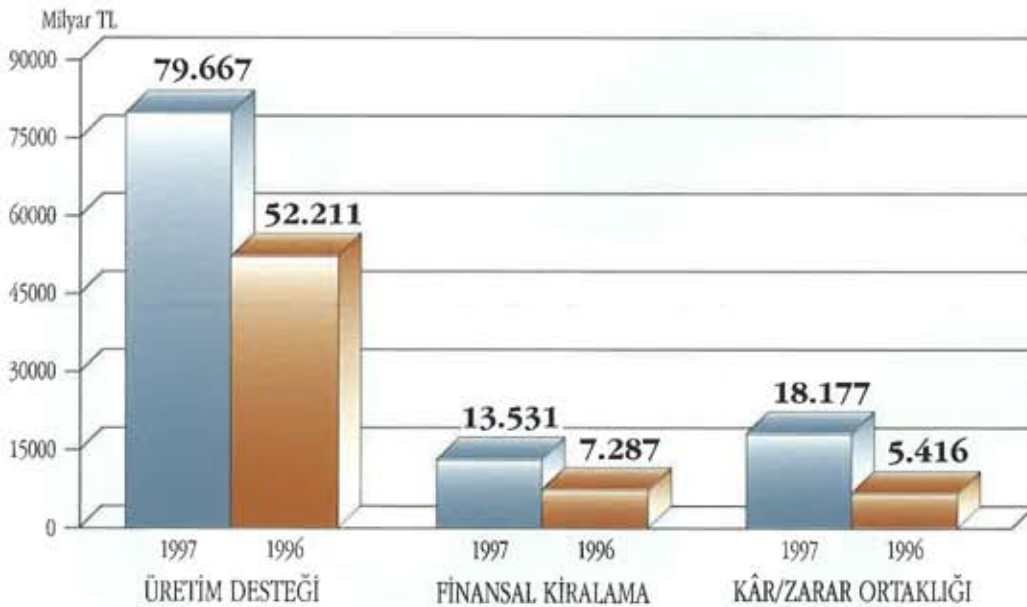
1997 Faaliyetlerimiz

Plasman Türüne Göre Dağılım*

PROJE TÜRÜ	PROJE SAYISI		PROJE TUTARI (Milyon TL)	
	1997	1996	1997**	1996**
Üretim Desteği	7.078	7.409	79.667.639	52.211.233
Finansal Kiralama	465	514	13.531.068	7.286.585
Kâr/Zarar Ortaklığı	237	170	18.177.163	5.416.266
TOPLAM	7.780	8.093	111.375.870	64.914.084

* Yurtiçi ve yurtdışı plasmanlar toplamı fiilen kullanılan fonlar olup, kâr dahil edilmemiştir.

** Dövizli plasmanlar fiili kullanım tarihlerindeki döviz alış kurlarımızdan TL'na çevrilmiştir.





Hayfa İstasyonu Sultan-ı Ali Abidesi

1997 Faaliyetlerimiz

Kambiyo İşlemleri

ALBARAKA TÜRK, 1997 yılında da müşterilerine kambiyo işlemlerinde nitelikli aracılık hizmetleri sunmaya devam etmiştir. ALBARAKA TÜRK'ün 31 Aralık 1997 itibariyle uluslararası bankalar nezdinde tuttuğu döviz pozisyonu, 69 hesapta 15 farklı

para cinsinden oluşmaktadır. Yıl sonunda dünyanın çeşitli yerlerindeki yabancı muhabir banka sayısı 124'e ulaşmıştır. Kurumun Dış İşler Müdürlüğü'nün 1997 yılı faaliyetleri aşağıdaki tabloda özet olarak sunulmuştur:

Dövizli İşlem Hacmi (US\$) (31 Aralık itibariyle)

	1997	1996
İHRACAT*	139.103.000	52.181.000
İTHALAT*	258.202.000	282.232.000
GÖRÜNMEYEN KALEMLER	263.609.000	222.864.000
YURT DIŞI YATIRIMLAR**	11.826.000	17.467.000
DEALING İŞLEMLERİ***	547.208.000	626.135.000
TOPLAM	1.219.948.000	1.200.879.000

* Uluslararası pariteler dikkate alınmamıştır.

** Uluslararası emtia piyasalarında yapılan aylık ortalama yatırım tutarlarını gösterir.

*** Spot döviz piyasalarında yapılan döviz/döviz veya TL./döviz işlemlerini, virmanları ve teminat mektuplarını gösterir.

1997 Faaliyetlerimiz

Kurum Hissedarlarına Kâr Dağıtımı

ALBARAKA TÜRK 1997 yılındaki faaliyetleri sonucu 2.037.989.275.709 TL kâr elde etmiştir. 25.03.1998 tarihinde yapılan Ortaklar Genel Kurulu'nda bu meblağdan, ödenmesi gereken vergiler ve fonlar

ile toplam yedek akçeler (297.186.302.935 TL) ayrıldıktan sonra, kalan 1,5 Trilyon TL kârın ortaklara dağıtılması kabul edilmiştir. Buna göre, 1997 yılında hissedarlara %75 oranında temettü dağıtılmış olacaktır.

Katılma Hesaplarına Kâr Dağıtımı

Kâr ve Zarara Katılma Hesabı sahiplerine kâr dağıtımı ilgili mevzuat çerçevesinde yapılmaktadır. Buna göre, katılma hesabına yatırılan fon, ait olduğu hafta için geçerli olan "Hesap Değeri"ne bölünmekte, aritmetik olarak bu hesaba ilişkin "Birim Değer" katsayısı bulunmaktadır. Birim Değer esasen, Katılma hesaplarında biriken fonların Kurum'ca işletilmesi sonucu kâr veya zarar edildiğinde değişen bir ağırlıklı katsayıdır. Kurumun başlangıçta katılma hesaplarına fon kabul ettiği ilk

hafta için 100 olarak alınan Birim Değer, sonraki her hafta sonu yeni baştan hesaplanmakta ve onu izleyen hafta Pazartesi'den Cuma akşamına kadar geçerli olmak üzere hafta başında ilan edilmektedir. ALBARAKA TÜRK, birim değer hesaplamasını düzenli olarak Cuma günleri kasa kapandıktan sonra yapmaktadır. Birim değer, ALBARAKA TÜRK'ün kârdan aldığı kendi payını kapsamaz. (Kurum kâr payı, Katılma havuzlarında %20, Leasing ve Özel Yatırım havuzlarında ise sadece %10'dur).

Aşağıdaki Tabloda Katılma Hesaplarına 1997 Yılında Dağıtılan Kâr Yüzdeleri Gösterilmiştir*

HESAP TÜRÜ	KÂR %
TÜRK LİRASI KATILMA HESAPLARI	
a) Genel Havuz	
1 aylık	104,09
3 aylık	97,50
6 aylık	95,78
1 yıllık	98,09
b) Leasing Havuzu	98,42
c) Özel Yatırım Havuzu	98,38
ABD DOLARI KATILMA HESAPLARI (\$ Bazında)	
a) Genel Havuz	5,73
b) Leasing Havuzu	8,93
c) Özel Yatırım Havuzu	9,67
ALMAN MARKI KATILMA HESAPLARI (D.M. Bazında)	
a) Genel Havuz	7,21
b) Leasing Havuzu	7,51

* 31.12.1996 ile 31.12.1997 arasındaki birim değerlerin farkı olarak gösterilmiştir.

Denetçi Raporu

Albaraka Türk Özel Finans Kurumu A.Ş.'nin 31 Aralık 1997 ve 1996 tarihleri itibarıyla düzenlenmiş bilanço, kâr zarar ve nakit akış tablolarını incelemiş bulunuyoruz. İncelememiz, Uluslararası Denetim Standartlarına uygun olarak yapılmış olup muhasebe kayıtlarının kontrolü ile gerekli gördüğümüz diğer denetleme yöntem ve tekniklerini içermektedir.

Hiperenflasyon durumunda uygulanması gereken 29 sayılı Uluslararası Muhasebe Standardı Türkiye'de genel olarak uygulanmaya konulmadığından, ekli mali tabloların hazırlanmasında dikkate alınmamıştır.

Ayrıca, ihtilâflı bir akreditif konusunda Fransa'da Kurum aleyhine açılan bir davada, henüz kesinleşmemiş aleyhte verilmiş bir karar mevcuttur. Aleyhe hükmedilen miktar 892.905 US\$'dir.

Kurum, karar aleyhine temyiz başvurusunda bulunmuş olduğundan kayıtlarında bu miktar için karşılık ayrılmamıştır.

Görüşümüze göre sözkonusu mali tablolar Albaraka Türk Özel Finans Kurumu A.Ş.'nin 31 Aralık 1997 ve 1996 tarihlerindeki gerçek mali durumunu ve aynı tarihlerde sona eren yıllara ilişkin faaliyet sonuçlarını, yukarıdaki paragraflarda sözkonusu edilen hususların etkileri hariç olmak üzere Uluslararası Muhasebe Standartlarına uygun olarak doğru bir biçimde yansıtmaktadır.

ERGİN Uluslararası Denetim ve
Yeminli Mali Müşavirlik A.Ş.
Turkish Member Firm of Grant
Thornton International
Raif Ömer ATAÇAĞ Y.M.M.
Sorumlu Ortak Başdenetçi



5 Mart 1998

A K T İ F

		1997	1996
Nakit Değerler ve Bankalar	[Not 1]	9.504.942	3.698.736
Zorunlu Bloklar	[Not 2]	4.981.037	2.428.770
Kullandırılan Fonlar	[Not 3]	100.237.289	52.599.496
Duran Varlıklar (net)	[Not 4]	4.088.126	2.374.002
Diğer Aktifler	[Not 5]	1.150.366	382.057
AKTİFLER TOPLAMI		119.961.760	61.483.061
Gayri Nakdi Fon ve Yükümlülükler	[Not 6]	18.779.586	7.768.729
GENEL TOPLAM		138.741.346	69.251.790

Bilanço ve Kar/Zarar Cetveli'ne ilişkin açıklayıcı notlar bu tabloların tamamlayıcı unsurudur.

P A S İ F

	1997	1996
Toplanan Fonlar [Not 7]	106.103.424	55.071.449
Özel Cari Hesaplar	7.967.075	3.869.663
Katılma Hesapları	98.136.349	51.201.786
Cari Pasifler	9.058.649	4.522.723
Ödenecek Vergi, Resim ve Harçlar [Not 8]	251.660	148.821
Dağıtılacak Kâr Payları [Not 9]	2.680.869	474.917
Karşılıklar [Not 10]	232.175	109.737
Diğer Pasifler [Not 11]	5.677.245	3.703.348
Kurum Vergileri [Not 12]	216.700	85.900
Özkaynaklar	4.799.687	1.888.889
Çıkarılmış ve Ödenmiş Sermaye [Not 13]	2.000.000	750.000
Yeniden Değerleme Fonu [Not 14]	801.159	346.929
Kanuni Yedek Akçeler	166.344	74.186
Fevkalede İhtiyatlar	10.895	9.606
Cari Yıl Kâr	1.821.289	708.168
PASİFLER TOPLAMI	119.961.760	61.483.061
Gayri Nakdi Fon ve Yükümlülükler	18.779.586	7.768.729
GENEL TOPLAM	138.741.346	69.251.790

Gelir Tablosu

Milyon TL

	1997	1996
Kâr Payı Gelirleri	14.682.294	7.537.805
Kullandırılan Fonlardan Elde Edilen Gelirler	10.793.431	6.026.209
Özel Yatırım Fonlarından Alınan Kârlar	509.438	174.587
Finansal Kiralama Fonlarından Alınan Kârlar	2.908.411	1.128.396
Diğer Kâr Payları	471.014	208.613
Kâr Payı Giderleri	(10.540.905)	(5.692.459)
Katılma Hesaplarına Ödenen Kâr Payları	(8.023.128)	(4.677.266)
Özel Yatırım Fonlarına Ödenen Kâr Payları	(458.494)	(186.836)
Finansal Kiralama Fonlarına Ödenen Kâr Payları	(2.059.283)	(828.357)
Net Kâr Payı Geliri	4.141.389	1.845.346
Kâr Payı Dışındaki Gelirler	558.316	317.090
Sabit Kıymet ve İştirak Satışı Kârları	13.012	3.404
Menkul Değerler Cüzdanı Kârları	0	0
Bankacılık Hizmetleri Gelirleri	315.084	154.791
Diğer Faaliyet Gelirleri [Not 15]	230.220	158.895
Kâr Payı Dışındaki Giderler	(2.661.716)	(1.368.368)
Personel Giderleri	(1.155.054)	(572.062)
Takipteki Alacakların Provizyonları	(83.668)	(9.445)
Vergi, Harç ve Sigorta Giderleri	(47.669)	(75.623)
Kira Bedelleri	(62.118)	(17.833)
Amortisman Giderleri	(313.877)	(197.342)
Kambiyo Zararı (net) [Not 16]	(310.552)	(141.723)
Faaliyet Giderleri	(537.668)	(301.782)
Kıdem Tazminatı Karşılığı	(122.438)	(52.558)
Diğer Faaliyet Giderleri [Not 17]	(28.672)	0
VERGİ ÖNCESİ KÂR	2.037.989	794.068
ÖDENECEK KURUM VERGİLERİ VE YASAL YÜKÜMLÜLÜKLER [Not 18]	(216.700)	(85.900)
DÖNEM KÂRI	1.821.289	708.168

Bilanço ve Kâr/Zarar Cetveli'ne ilişkin açıklayıcı notlar bu tabloların tamamlayıcı unsurudur.

Nakit Akış Tablosu

Milyon TL

	1997	1996
A. Vergi Öncesi Faaliyet Kârı	2.037.989	794.068
Gelir Tahakkuklarındaki (artış) azalış	0	44.474
Katılma Hesaplarına dağıtılacak kâr payındaki artış (azalış)	(2.205.952)	(1.079.702)
Kıdem tazminatı karşılığı	122.438	52.558
Tahsili şüpheli alacak karşılığı	(23.812)	7.810
Sabit kıymet satış kârları	(4.844)	(3.404)
Amortisman	321.137	200.572
Ticari faaliyetlerden doğan net nakit girdiler	246.956	16.376
Toplanan fonlardaki artış (azalış)	51.031.975	27.358.745
Kullandırılan fonlardaki artış	(47.637.793)	(25.620.760)
Diğer hesaplardaki net artış (azalış)	5.174.467	3.083.081
Faaliyetlerden doğan net nakit girdiler	8.815.605	4.837.442
Yatırım ve Finansman hizmetleri ile ilgili gelir ve giderler:		
Ödenen Temettümler	(614.721)	(274.338)
Vergi:		
Ödenen Kurumlar vergisi ve fonlar	(85.900)	(27.912)
Yatırım Faaliyetleri:		
Sabit Kıymet Alımları	(665.338)	(1.592.068)
Sabit Kıymet Satışları	3.827	3.799
Sabit Kıymet Alım/Satım Farkı	(661.511)	(1.588.269)
Finansman öcesi net nakit girdiler	7.453.473	2.946.923
Finansman:		
Nakdi Sermaye Artışı	(905.000)	(234.000)
Nakit muadillerindeki artış	8.358.473	3.180.923
	7.453.473	2.946.923
B. Yıl İçerisinde nakit ve muadillerinde meydana gelen değişimin analizi:		
01.01.1997 bakiyesi (1996'dan devir)	6.127.506	2.946.583
Net nakit girdisi	8.358.473	3.180.923
31 Aralık bakiyesi	14.485.979	6.127.506

Bilanço ve Kâr-Zarar Tablolarına İlişkin Notlar

Muhasebe İlkeleri:

ALBARAKA TÜRK, hesaplarını “defter değeri” esasına göre hazırlamaktadır. Döviz cinsinden aktif ve pasif kalemler yıl sonunda cari alış kurumuz üzerinden TL’ye çevrilip doğan farklar kâr/zarar hesabına intikal ettirilir.

1) Nakit Değerler ve Bankalar

TL ve Efektif Kasası	1.511.580
T.C.M.B. Serbest Mevduat	428.195
Yurtiçi Bankalardaki Mevduat	4.443.624
Yurtdışı Bankalardaki Mevduat	3.121.543
	<u>9.504.942</u>

2) Zorunlu Blokajlar

28.11.1997 tarihinden itibaren T.C.M.B. zorunlu blokajları Özel Cari Hesaplar için %15, Katılma Hesapları için %6 olarak uygulanmıştır.

3) Kullanılan Fonlar

Bu hesap, Kurumun kullandırılmış olduğu fonlar nedeniyle doğan alacaklarını içerir.

Hesabın detayı aşağıdaki gibidir:

Kullanılan fonlar (bakiye)	99.907.686
Tahsili gecikmiş alacaklar	4.805.876
Takipteki alacaklar karşılığı	(4.476.273)
	<u>100.237.289</u>

4) Duran Varlıklar

a) Menkuller [645.681] ile gayrimenkuller [1.821.642] %80,4 oranında yeniden değerlemeye tâbi tutulmuş olup değer artışları “Yeniden Değerleme Fonu”na aktarılmıştır.

b) Finansal kiralama konusu duran varlıklar [25.142.050] içerisinde, özkaynaktan kullandırılarak edinilen sabit kıymetlere [947.082] ayrılan amortisman dahildir. Katılma hesabı fonlarından kullandırılarak edinilen sabit kıymetler için [24.194.969] ayrılan karşılık da bu hesaba dahildir.

c) Özel Maliyet Bedelleri: 104.293; Alacaklardan Dolayı Edinilen Kıymetler: 1.372.403

d) Duran varlıklara 802.976 milyon TL amortisman ayrılmıştır. Büro malzemeleri, ekipman ve taşıt vasıtaları için 1994 ve önceki

yıllarda alınanlarda %25, 1995 ve sonra alınanlarda ve özkaynaktan kullanılan finansal kiralama konusu demirbaşlarda %20, binalarda %2 oranında normal amortisman ayrılmış olup kiraladığımız gayrimenkuller için kira süresiyle orantılı amortisman ayrılmıştır.

5) Diğer Aktifler

Peşin Ödenen Giderler	105.477
Depozito ve Teminatlar	773
Avanslar (ithalat işlemleri dahil)	84.150
Fon Müşterilerine Yapılan Giderler	424.448
Tasfiye Olunacak İşlemler	508.954
Geçici Hesaplar	26.335
Tahsil Edilecek Geçici Giderler	215
Diğer	14
	<u>1.150.366</u>

6) Gayri Nakdi Fon ve Yükümlülükler

Akreditif Taahhütleri	5.492.157
Teminat Mektupları (TL)	2.491.488
Teminat Mektupları (Döviz)	7.388.469
Kabul Kredileri (Döviz)	3.407.472
	<u>18.779.586</u>

7) Toplanan Fonlar

Bu hesaplar Kurumumuz nezdinde TL ve Döviz cinsinden açtırılan Özel Cari Hesaplar ve Katılma Hesapları toplamını gösterir.

Kâr-Zarar Ortaklığı prensibine göre toplanan katılma fonları, ticari banka mevduat hesaplarından farklı nitelikte olup ana para veya herhangi bir sabit gelir garantisi söz konusu değildir. Bu hesaplarda toplanan fonlar bir tür sermaye niteliğindedir.

8) Ödenecek Vergi, Resim ve Harçlar

Tahakkuk edip henüz ödeme tarihi gelmemiş olan yükümlülüklerimizi kapsar.

9) Dağıtılacak Kâr Payları

TL ve döviz cinsinden (\$ ve DM) Kurumumuzda açtırılan Katılma Hesaplarına dağıtılacak kâr paylarını gösterir.

Bilanço ve Kâr-Zarar Tablolarına İlişkin Notlar

10) Karşılıklar

Kıdem Tazminat Karşılıklarından oluşur.

11) Diğer Pasifler

Alınan nakdî teminat ve blokeler	707.555
T.C.M.B.'na yapılacak devirler	11.180
Tasfiye edilecek işlemler	1.536.718
Tahsili beklenen çekler	11.156
Katılma Hesabı kazanılmamış gelirleri	1.313.953
Ödenecek paralar	208.685
Kurum borçları	1.433.199
Kullandırılan fonlara ait borçlar	130.043
Diğer alacaklı geçici hesaplar	324.756
	<u>5.677.245</u>

12) Kurum Vergileri

Gelir Vergisi Stopajı	197.000
Fonlar (Gelir Vergisi'nin %10'u)	19.700
Kurumlar Vergisi	0
	<u>216.700</u>

13) Yeniden Değerleme Fonu

1997 yılında duran varlıklara %80,4 Yeniden Değerleme oranı uygulanmıştır.

Menkullerden Hesaplanan YDF	88.053
Gayrimenkullerden Hesaplanan	711.178
Geçen Yılın Y.D. Fonundan Kalan	1.928
	<u>801.159</u>

14) Kanunî Yedek Akçeler

I. Tertip Yedek Akçe	64.838
II. Tertip Yedek Akçe	101.506
	<u>166.344</u>

15) Diğer Faaliyet Gelirleri

Bu hesap, dış işlemler (kambyo) komisyonları, gayri nakdî fon tahsisi komisyonları, haberleşme hizmet gelirleri, çek karnesi bedelleri, erken ödenen vergi indirim geliri, kira geliri ve genel idare gelirlerinden oluşur.

16) Kambyo Zararı [net]

Evalüasyon Kârları	3.031.886
Kur Farkı Gelirleri	26.000
Spot Döviz Alım-Satım Gelirleri	49.535
Kambyo Kârları	3.107.421
Evalüasyon Zararları	(3.417.973)
Net Kambyo Zararı	<u>(310.552)</u>

17) Diğer Faaliyet Giderleri

Bu hesap, verilen ücret ve komisyonlardan, yardım ve bağışlardan, bina ortak giderlerinden, kanunen kabul edilmeyen giderlerden, reklam, temsil-ikram, bakım-onarım, yönetim-denetim vb. genel idare giderlerinden oluşur.

18) Ödenecek Vergiler ve Yasal Yükümlülükler

Kurum Ticari Kazancı	2.037.989
Kanunen Kabul Edilmeyen Giderler	151.111
	<u>2.189.100</u>
İslam Kalkınma Bankası Vergi Muafiyeti (219.101)	
Vergi Matrahı	1.969.999
Gelir Vergisi Stopajı (%10)	197.000
Fon Payı (G.V.S.'nin %10'u)	19.700
Toplam Vergi ve Fonlar	<u>216.700</u>

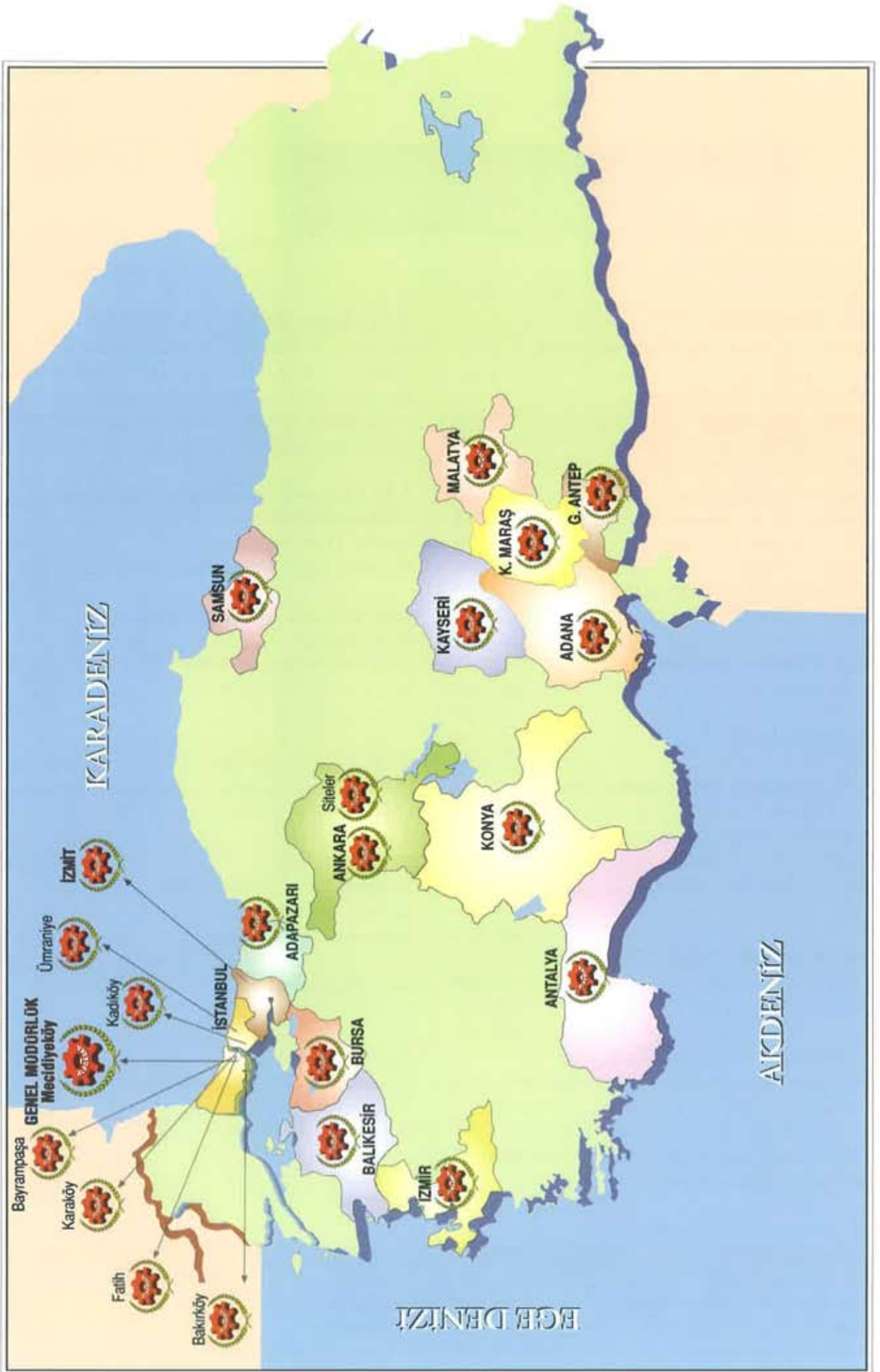
VERGİ SONRASI KÂR 1.821.289
[Kurum Ticari Kazancı-Toplam Vergi ve Fonlar]
(2.037.989 - 216.700 = 1.821.289)

Dağıtılacak Kâr	1.500.000
(Toplam Temettü Oranı: %75)	
Kanunî Yedek Akçeler	231.064
Fevkalade Yedek Akçe	66.124
	<u>297.188</u>

İslam Kalkınma Bankası'nın vergi muafiyeti karşılığı 24.101

Dağıtılmayan Kâr 321.289

HİSSE BAŞINA KAZANÇ %89.86
(1.500.000 + 297.188) ÷ 2.000.000



Şubelerimiz

GENEL MÜDÜRLÜK ve MERKEZ ŞUBE

Büyükdere Cad. No:78
80290 Mecidiyeköy/İSTANBUL
Tel : (0212) 274 99 00 (pbx)
Teleks: 27061 abrt tr - 26459 albt tr
Faks : (0212) 272 44 70
(0212) 275 14 77
<http://www.albarakaturk.com.tr>
e-mail: albarakaturk@albarakaturk.com.tr
S.W.I.F.T.: BTFH TR IS

KARAKÖY ŞUBESİ

Karaköy Meydanı
80000 Karaköy/İSTANBUL
Tel : (0212) 252 56 87
Faks : (0212) 252 56 96
Teleks: 38225 atrl tr

KADIKÖY ŞUBESİ

Rıhtım Cad. No:44
81320 Kadıköy/İSTANBUL
Tel : (0216) 414 31 63
Faks : (0216) 414 31 68

BAKIRKÖY ŞUBESİ

İncirli Cad. Başarı Sok. No:1
34720 Bakırköy/İSTANBUL
Tel : (0212) 542 02 22
Faks : (0212) 542 08 61

BAYRAMPAŞA ŞUBESİ

Abdi İpekçi Cad. No:77
34160 Bayrampaşa/İSTANBUL
Tel : (0212) 612 52 20
Faks : (0212) 501 53 69

FATİH ŞUBESİ

Macar Kardeşler Cad. No:44
34260 Fatih/İSTANBUL
Tel : (0212) 635 48 96
Faks : (0212) 635 48 95

ÜMRANİYE ŞUBESİ

Alemdağ Cad. No:56/A
81240 Ümraniye/İSTANBUL
Tel : (0216) 443 66 35
Faks : (0216) 443 21 87

ANKARA ŞUBESİ

Atatürk Bulvarı No:57/A
06410 Sıhhiye/ANKARA
Tel : (0312) 431 02 10
Faks : (0312) 435 09 80
Teleks: 46885 albr tr

SİTELER ŞUBESİ

Karacakaya Cad. No:73/1
06160 Siteler/ANKARA
Tel : (0312) 353 49 50
Faks : (0312) 353 49 47

İZMİR ŞUBESİ

Fevzipaşa Bulvarı No:51
35210 Konak/İZMİR
Tel : (0232) 441 21 61
Faks : (0232) 425 98 42
Teleks: 53502 atrk tr

BURSA ŞUBESİ

İnönü Cad. No:27, 16010 BURSA
Tel : (0224) 220 97 60
Faks : (0224) 220 97 61
Teleks: 32342 abl tr

KONYA ŞUBESİ

Mevlana Cad. No:5, 42030 KONYA
Tel : (0332) 350 19 77
Faks : (0332) 350 36 42
Teleks: 48236 abkk tr

KAYSERİ ŞUBESİ

Vatan Cad. No:26, 38040 KAYSERİ
Tel : (0352) 222 67 91
Faks : (0352) 222 82 57
Teleks: 49644 abkl tr

ADANA ŞUBESİ

İnönü Cad. No:85 01060 ADANA
Tel : (0322) 363 11 00
Faks : (0322) 363 11 05
Teleks: 62612 ataf tr

GAZİANTEP ŞUBESİ

Suburcu Cad. No:4
27000 GAZİANTEP
Tel : (0342) 230 91 68
Faks : (0342) 230 95 43

SAMSUN ŞUBESİ

Cumhuriyet Meydanı 55030 SAMSUN
Tel : (0362) 435 10 92
Faks : (0362) 432 94 14

MALATYA ŞUBESİ

İnönü Cad. No:14
44100 MALATYA
Tel : (0422) 326 04 20
Faks : (0422) 326 02 99

KAHRAMANMARAŞ ŞUBESİ

Kıbrıs Meydanı No:114
46100 KAHRAMANMARAŞ
Tel : (0344) 225 49 26
Faks : (0344) 223 35 91

İZMİT ŞUBESİ

Alemdar Cad. No:17
41300 KOCAELİ
Tel : (0262) 323 37 72
Faks : (0262) 323 37 76

ADAPAZARI ŞUBESİ

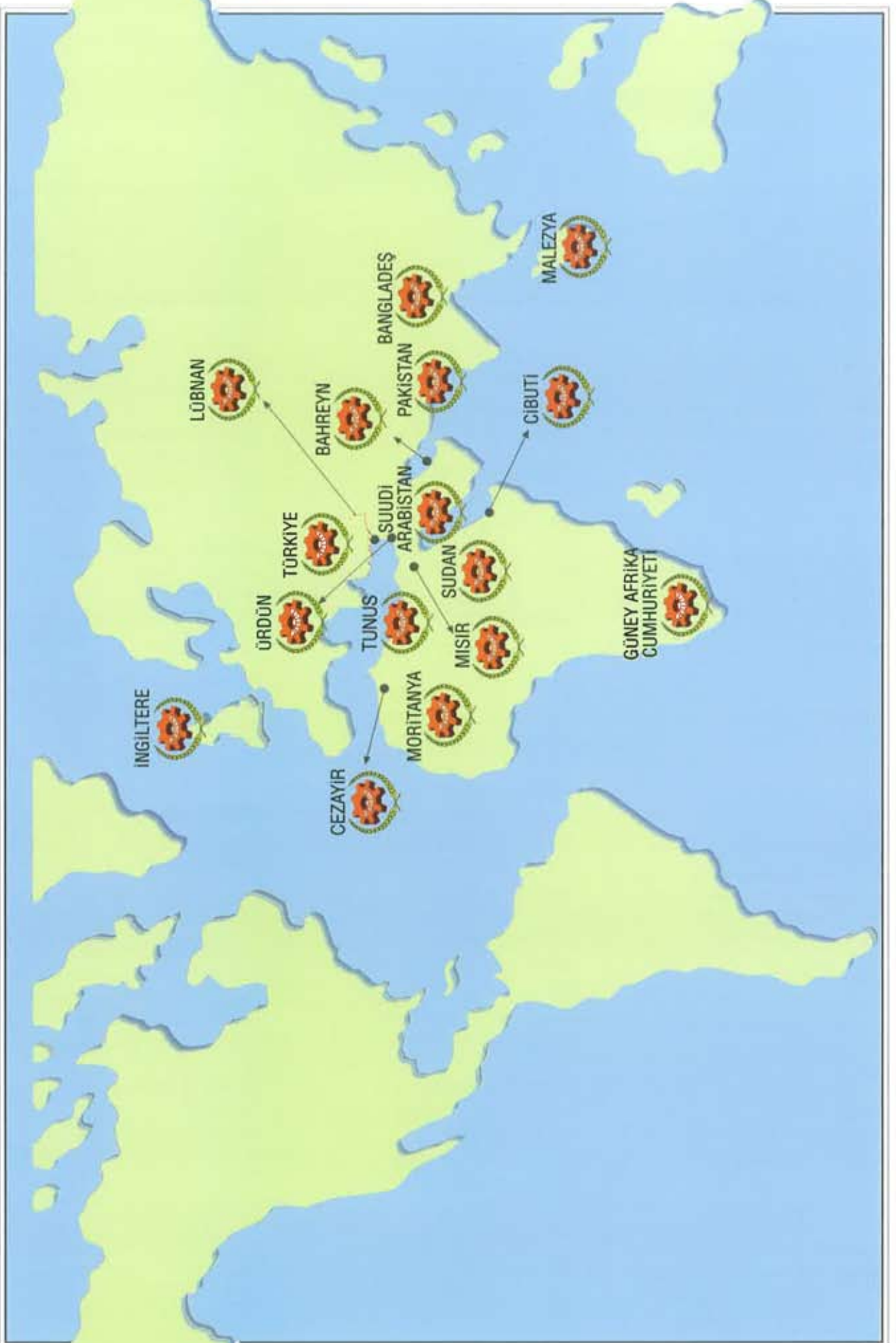
Çark Cad. Hilmi Kayın İş Merkezi
No:1/75, 54100 ADAPAZARI
Tel : (0264) 277 91 41
Faks : (0264) 278 66 85

ANTALYA ŞUBESİ

Belediye Cad. 2.Sk., No:27
Müsellim Camii Karşısı
07100 ANTALYA
Tel : (0242) 247 46 12
Faks : (0242) 243 31 86

BALIKESİR ŞUBESİ

Anafartalar Cad. No:15
10100 BALIKESİR
Tel : (0266) 243 73 33
Faks : (0266) 243 56 86



Bankacılık Grubu

1. Al Baraka Investment & Development Co.

P.O.Box 6854, Jeddah 21452, SUUDİ ARABİSTAN
Genel Müdür: Dr. Saleh J. Malaikah
Telefon No: (966.2) 671 00 00 - 669 41 00
Teleks No : (495) 605730 alyosr sj
Faks No : (966.2) 617 02 35 - 671 90 20

2. Dallah Al Baraka (U.K.) Ltd.

40, Upper Brooke Str., London W1Y 2AH, İNGİLTERE
Genel Müdür: Mr. Khalid Bhaimia
Telefon No: (44.171) 491 72 32 - 499 91 11
Teleks No : (51) 291169 albar g
Faks No : (44.171) 493 74 60 - 409 28 72

3. Al Baraka Islamic Investment Bank

P.O.Box 1882, Manama, BAHREYN
Genel Müdür: Mr. Abdulrahman Abdulmalik
Telefon No: (973) 27 44 88 - 25 96 41 - 25 18 28
Teleks No : (490) 8220 baraka bn
Faks No : (973) 25 20 93 - 27 44 99

4. Beit et-Tamweel Al-Saudi Al-Tunisi (B.E.S.T. Bank)

88, Avenue Hedi Chaker, 1002 Tunis, TUNUS
Genel Müdür: Mr. Salah Al-Molahi
Telefon No: (216.1) 79 00 00
Teleks No : (49-1) 4084 best tu
Faks No : (216.1) 78 02 35 - 78 63 71

5. Al Baraka Bank, Sudan

P.O.Box 3583 Khartoum, SUDAN
Genel Müdür: Mr. İbrahim Mohd. Al Mahi
Telefon No: (249.11) 783 962 - 784 911 - 780 688
Teleks No : (948) 22555 - 22229 - 22479 baraka sd
Faks No : (249.11) 778 948

6. Albaraka Türk Özel Finans Kurumu A.Ş.

Büyükdere Caddesi No:78
80290 Mecidiyeköy-İstanbul, TÜRKİYE
Genel Müdür: Sn. Osman Akyüz
Telefon No: (90.212) 274 99 00
Teleks No : (607) 27061 abrt tr - 26459 albt tr
Faks No : (90.212) 272 44 70 - 275 14 77

7. Al Baraka Bank Ltd.

(P.O.Box 4395) 54 Queen Str., Suite 200, Queen City
Durban, 4001, GÜNEY AFRİKA
Yönetim Kurulu Başkanı: Mr. E.E. Vawda
Telefon No: (27.31) 307 29 72
Fax : (27.31) 305 26 31

8. Al Tawfeek Investment Bank Ltd.

63, Shahrah-e-Quaid-e-Azam, Lahore 54000 PAKİSTAN
Genel Müdür: Mr. Salman Ali Sheikh
Telefon No: (9242) 722 97 31 - 722 56 87 - 722 97 27
Teleks No : 47478 baraka pk
Fax : (9242) 722 97 30 - 735 19 70

9. Banque Al Baraka D'Jibouti

P.O.Box 2607, CİBUTİ
Genel Müdür: Mr. Abdul Waheed Alavi
Telefon No: (253) 35 30 46
Teleks No : (979) 2739 dj
Fax : (253) 35 50 38

10. Banque Al Baraka D'Algerie

Villa No.11, Site Said Hamdine, Rue Ahmed Kara
Hydra, CEZAYİR
Genel Müdür: Mr. Mohd. Siddiq Abdul Hafeez
Telefon No: (213.2) 69 36 72 - 69 32 76 - 59 34 06
Teleks No : 67928 baraka dz
Fax : (213.2) 54 20 54 - 59 34 00 - 59 01 68

11. Al Baraka Bank Lebanon

Verdun Commercial Center, Verdun Str., Floor:2
(P.O.Box 113) 5683 Beirut, LÜBNAN
Genel Müdür: Mr. Khodir Temsah
Telefon No: (961.1) 80 64 96 - 80 64 97
Faks No : (961.1) 80 64 99

12. Dallah Al Baraka (Malaysia) Holding Sdn. Berhad

20th Floor, Bangunana Mas, Jalan Sultan Ismail
50250 Kuala Lumpur, MALEZYA
Genel Müdür: Mr. Vasechar Hassan
Telefon No: (60.3) 262 51 99
Telex : 31727 ma
Faks No : (60.3) 262 52 06

ALBARAKA GRUBU İŞTİRAKLERİ

1. Jordan Islamic Bank

P.O.Box 926225, Amman-ÜRDÜN
Genel Müdür: Mr. Musa A. Shihadeh
Telefon No: (962.6) 567 73 77 - 652 36 11
Telex : (493) 21125 islami jo
Faks No : (962.6) 566 63 26 - 567 69 44

2. Egyptian Saudi Finance Bank

İbrahim Nagib Str., No:8, Garden City, Al Sabah Tower,
(P.O.Box 75, Majlis Al Shaab) Kahire, MISİR
Murahhas Aza: Mr. Abdelatif Yousif Abdelatif
Telefon No: (202) 354 64 89 - 354 62 08
Teleks No : (91) 21086 esfbk un
Faks No : (202) 354 29 11

3. Banque Al Baraka Mauritanienne Islamique

P.O.Box 650, King Faisal Str., Nouakchott, MORİTANYA
Genel Müdür: Mr. Mohamady Wld Mmon
Telefon No: (222.2) 51 424
Teleks No : (974) 535 bamis mtn
Faks No : (222.2) 51 621

4. Al Baraka Bank Bangladesh Ltd.

35/C, Naya Paltan, Vip rd., Dhaka 1000, BANGLADEŞ
Genel Müdür: Mr. Anwar Ahmed
Telefon No: (880.2) 83 44 86
Teleks No : (780) 632118 albho bj
Faks No : (880.2) 83 49 43



Kudüs Garının Açılışı