

ALBARAKA TÜRÖ
ÖZEL FİNANS KURUMU A.Ş.

31.12.1997 İTİBARIYLA

MALİ TABLOLAR
VE
BAĞIMSIZ DENETÇİ RAPORU

ALBARAKA TÜRK ÖZEL FİNANS KURUMU A.Ş.
01.01.1997 - 31.12.1997 DÖNEMİNE AİT
BAĞIMSIZ DENETÇİ RAPORU

FİHRİST

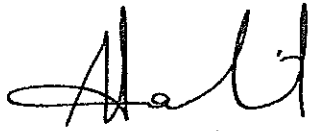
Kurum Hakkında Varılan Genel Sonuçlar.....	1	1
Yasal Yükümlülükler.....	2	2
Kurum Hakkında Genel Bilgiler.....	33	- 13
Kurum'un Mali Analizi.....	414	- 30
Mali Tablolar.....	531	- 34
Ek Notlar.....	635	- 38
Büyük 15 Kredi.....	739	- 53

25.03.1998

**TÜRKİYE CUMHURİYETİ MERKEZ BANKASI,
BANKACILIK GENEL MÜDÜRLÜĞÜ
BANKALAR GÖZETİM MÜDÜRLÜĞÜ
ANKARA**

Albaraka Türk Özel Finans Kurumu A.Ş.'nin 01.01.1997 - 31.12.1997 dönemine ait 3182 Sayılı Bankalar Kanunu'nun 54'üncü maddesi hükümlerine ve Uluslararası Denetim Standartlarına uygun olarak hazırlanmış denetim raporumuz ekte sunulmuştur.

ERGİN Uluslararası Denetim ve Yeminli Mali Müşavirlik A.Ş.
MEMBER Firm of Grant Thornton International



Aykut HALİT
Yönetim Kurulu Başkanı



Raif Ö.ATAÇAĞ
Yönetim Kurulu Üyesi

İstanbul, 02/04/1998

ALBARAKA TÜRK ÖZEL FİNANS KURUMU A.Ş.

01.01.1997 - 31.12.1997 DÖNEMİNE AİT

BAĞIMSIZ DENETÇİ RAPORU

BÖLÜM 1 - KURUM HAKKINDA VARILAN GENEL SONUÇLAR

1.1. MALİ TABLOLARIN DOGRULUGU HAKKINDA GENEL KANAAT

Albaraka Türk Özel Finans Kurumu A.Ş.'nin Bölüm 5.1-5.4'te yer alan Bilanço, Kar ve Zarar, Özkaynaklar, Nakit Akış Tablolarını incelemiş bulunuyoruz. İncelememiz "3182 sayılı Bankalar Kanunu'nun 54'üncü maddesi" hükümlerine ve Uluslararası Denetim Standartları (International Standards on Auditing)'na uygun olarak yapılmış olup muhasebe kayıtlarının kontrolü ile gerekli gördüğümüz diğer denetleme yöntem ve tekniklerini içermiştir.

İhtilafli bir akreditif konusunda, Fransa'da, kurum aleyhine açılan bir davada, henüz kesinleşmemiş aleyhte verilmiş bir karar mevcuttur. Aleyhe hükmedilen miktar 892.905 US\$'dir. Kurum, karar aleyhine temyiz başvurusunda bulunmuş olduğundan kayıtlarında bu miktar için karşılık ayrılmamıştır.

Görüşümüze göre evvelki paragrafta belirtilen hususun etkileri hariç olmak üzere, sözkonusu mali tablolar anılan Kanun'un 51'inci maddesi hükmüne dayanılarak belirlenen tek düzen hesap planı, tip bilanço ve kar zarar cetveli ve dip notları ile bunların uygulamalarına ilişkin izahname ile muhasebe ve değerlendirme esaslarına ve aynı Kanun'un 52'inci maddesinin 1'inci fıkrası hükmüne ve Kurum kayıtlarına uygun bulunmuştur.

1.2. DİĞER HUSUSLAR

1.2.1. İç Denetim

Mevcut programlara ilaveten, Kurum'un bünyesine ve Uluslararası Standartlara uygun yazılı denetim programlarının geliştirilmesini tavsiye ederiz (3.5.1).

1.2.2. International Accounting Standard (IAS) No.29

Kurum, Hiperenflasyon Ekonomilerinde Mali Raporlama - IAS No.29 esaslarına ilişikteki mali tabloların hazırlanmasında yer vermemiştir. T.C.M.B. Bankacılık Genel Müdürlüğü 1997 yılına ilişkin mali tablolarda IAS 29 Şartının aranmayacağını bildirmiştir.

ERGİN Uluslararası Denetim ve Yeminli Mali Müşavirlik A.Ş.
MEMBER Firm of Grant Thornton International

İstanbul, 02/04/1998

ALBARAKA TÜRK ÖZEL FİNANS KURUMU A.Ş.
01.01.1997 - 31.12.1997 DÖNEMİNE AİT
BAĞIMSIZ DENETÇİ RAPORU
(Tutarlar Milyon Türk Lirası Olarak)

BÖLÜM 2 - YASAL YÜKÜMLÜLÜKLER

Albaraka Türk Özel Finans Kurumu A.Ş.'ne aşağıda "Kurum" olarak değinilecektir.

2.1. MUHASEBE KAYITLARI

Kurumun muhasebe kayıtları yasal düzenlemelere uygun olarak tutulmaktadır.

Kurum kendi bünyesine uygun bir hesap planı geliştirmiş olup 01.01.1996 tarihinden itibaren Bankalar Tek Düzen Hesap Planını esas alan yeni bir hesap planını uygulamaya koymuştur.

2.2. BİLANÇO VE KAR/ZARAR TABLOSU

İncelenen Bilanço ve Kar/Zarar Tablosu Kurum'un gerçek mali durumunu göstermektedir.

2.3. KAMUYA AÇIKLANAN MALİ RAPORLAR

Kamu'ya açıklanan Kurum'a ait mali raporlar yasal düzenlemelerde öngörülen hususlara uygundur.

2.4. Kurum tarafından hazırlanan ilgili raporlar eksiksiz ve doğru olarak T.C. Merkez Bankası'na ve T.C. Başbakanlık Hazine Müsteşarlığı'na gönderilmektedir.

2.5. T.C.Merkez Bankası'na gönderilen münzam karşılıkları (blokajlar) ve dispo nibilite cetvellerinde yer alan bilgiler gerçeği yansıtmaktadır.

2.6. Kanuni ve İhtiyari yedek akçeler Özel Finans Kurumları ile ilgili mevzuata ve Türk Ticaret Kanunu'na uygun olarak ayrılmaktadır.

2.7. Kurumun 31.12.1997 tarihi itibarıyla ödenmiş sermayesi 2 trilyon TL'dir (1996: 750 milyar TL).

ALBARAKA TÜRK ÖZEL FİNANS KURUMU A.Ş.

01.01.1997 - 31.12.1997 DÖNEMİNE AİT

BAĞIMSIZ DENETÇİ RAPORU**BÖLÜM 3 - KURUM HAKKINDA GENEL BİLGİLER**

3.1. KURUMUN HUKUKİ YAPISI

- 3.1.1. Albaraka Türk Özel Finans Kurumu A.Ş. Özel Hukuk Hükümlerine tabi bir özel finans kurumudur.
- 3.1.2. Kurum, Özel Finans Kurumları Kurulması hakkında 16.12.1983 gün ve 83/7506 Sayılı Bakanlar Kurulu Kararı'na istinaden kuruluşunu 1984 yılında gerçekleştirmiştir. Kurum 21.01.1985 gün ve 1010912 Sayılı T.C. Merkez Bankası yazısıyla faaliyet iznini almıştır.
- 3.1.3. Şirket Ana Sözleşmesinin eski 6'ncı maddesinin hükümlerine göre Kurumun süresi şirketin nihai kuruluşunun yapıldığı yıldan başlamak üzere 30(otuz) takvim yılı idi. Ancak, 22.11.1994 tarihinde Şirketin Genel Kurulda almış olduğu kararla bu madde metni aşağıda belirtildiği şekilde değiştirilmiştir:
- "Şirket süresiz olarak kurulmuştur. Hissedarlar Genel Kurulu şirketin süresini belirlemeye, tahdit etmeye veya azaltmaya yetkilidir".
- 3.1.4. Merkezi İstanbul'da bulunan Kurum; halen 22 (1996:17) şube ve 500 (1996: 422) personel ile faaliyetlerini sürdürmektedir.
- 3.1.5. Kurum ana sözleşmesinin 3. Maddesinde Kurum'un kuruluş amaçları arasında "adalet ve yardımseverlik kaidelerine uygun olarak cemiyetin refahı için tüzel kişiliğe dayalı ekonomik ve mali bir sistem temini, her türlü zırai, sınai ve ticari faaliyet ve hizmetlerin finansmanında, yatırımlara ilişkin ekipmanların temininde kullanılmak üzere fonların cezbedilmesi ve yatırımların faizsiz esas üzerinden katılmalarını teşvik etmek" yer almaktadır. Kurum ana sözleşmesinde belirtilen faaliyet alanlarında ve uygulamada kuruluşundan bugüne kadar değişiklik yapmamıştır.

3.2. SERMAYE YAPISI VE HİSSEDARLAR

- 3.2.1. Kurumun, Sermaye Piyasası Kurulu'nun 17.02.1997 tarih ve 1911 sayılı izni ile kabul edilmiş olan sermaye tavanı 6.000.000 TL'dir. Kurum'un ısdar edilmiş sermayesi 2.000.000 TL (1996: 750.000) olup her biri 100.000 TL değerinde 20.000.000 hisseye (1996:7.500.000 hisse) bölünmüştür. Kurum, 1998 yılında ödenmiş sermayesini 4.000.000'a yükseltme çalışmalarını sürdürmektedir.

- 3.2.2. Kurum'un ısdar edilmiş ve tamamı ödenmiş sermayesinin 744.000.- TL kısmı Yeniden Değerleme Fonu'ndan karşılanmış, bakiye 1.256.000 TL'lik kısmı ise ortaklarca Kurum'a tamamen taahhüt edilerek nakden ve def'aten ödenmiştir.
- 3.2.3. Hisse senetleri nama yazılıdır. Kurum sermaye artırımını ile ilgili olarak birden fazla payı birleştirerek Hazine Müsteşarlığı'nın 83/7506 sayılı kararname eki kararına ilişkin tebliği ile Sermaye Piyasası Kurulu'nun tebliğleri çerçevesinde hisse senetlerini 100.000.- TL ve katları değerlerde küpürler halinde çıkarabilir.
- 3.2.4. Sermayenin 1.591.562 TL'si (%79,5781) yabancı ortaklarca, 408.438 TL'si (%20.4206) de yerli ortaklarca karşılanmıştır.
- 3.2.5. Kurum'un ortak sayısı raporun yazıldığı tarihte 276 kişidir. Belli başlı hissedarlar aşağıda belirtilmiştir:

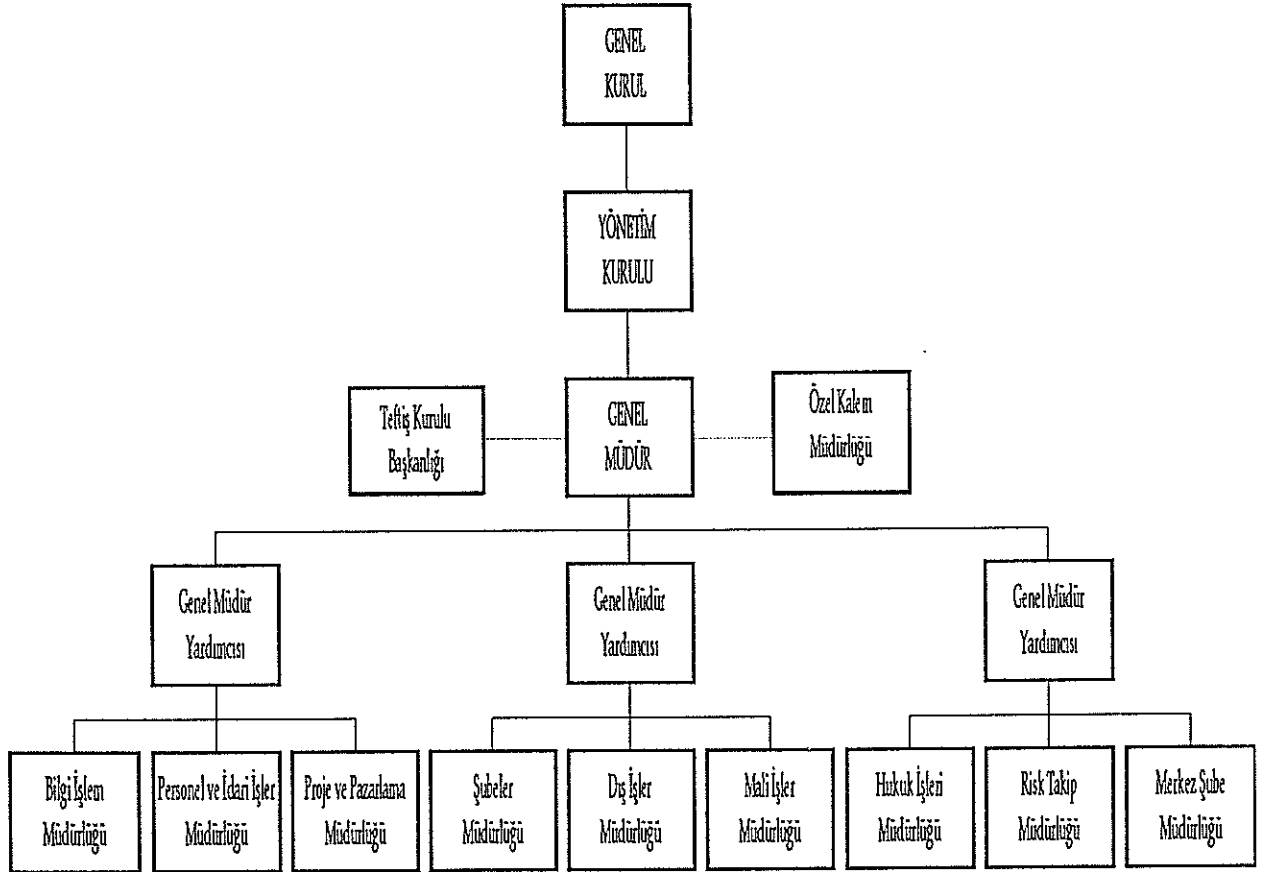
	Sermaye Hissesi (Milyon TL)	Toplam Sermayeye Oranı %
Albaraka Investment & Development Co.	1.000.000	50,0000 %
Islamic Development Bank	260.000	13,0000 %
Mustafa Latif Topbaş	110.278	5,5139 %
Fusun Nigar Topbaş	94.307	4,7153 %
Ahmet Hamdi Topbaş	41.293	2,0647 %
Qatar Islamic Bank Public Ltd.	20.000	1,0000 %
Kastamonu Ağaç San.ve Tic. A.Ş.	20.000	1,0000 %

Sermaye'nin geri kalan bölümü payları % 1'in altında olan oranlarda 269 ortak arasında paylaştırılmıştır.

- 3.2.6. İmtiyazlı hisse senetleri yoktur.

3.3. ORGANİZASYON

Kurumun organizasyon şeması:



Ş U B E L E R

3.3.1. YÖNETİM KURULU

Yönetim Kurulu 7 kişiden oluşmaktadır. Yönetim Kurulu'nda bir Başkan, bir II. Başkan ve 5 Üye bulunmaktadır. Ana Sözleşme'nin 26. Maddesi gereğince Genel Müdür, Yönetim Kurulu'nun oy hakkı olmayan tabii üyesidir. Yönetim Kurulu üyelerinin isimleri aşağıda belirtilmiştir:

- | | | |
|---------------|-----------------------------|---|
| - Başkan | :Abdullah Latif Omar GHURAB | Yönetim Kurulu üyesi iken Dr. Hasan A. KAMEL'in vefatı ile 18.07.1995 tarihinde Yönetim Kurulu Başkanlığına getirildi. |
| - II.Başkan | :Mustafa Latif TOPBAŞ | 25.02.1985 tarihinden itibaren görevine devam etmektedir. |
| - Üye | :Bahjat KHALIL | 18.07.1995 tarihinde Yönetim Kurulu üyeliğine seçildi. Görevine devam etmektedir. |
| - Üye | :Dr. Abdul Razzak KAMEL | 24.01.1992 tarihinden itibaren görevine devam etmektedir. |
| - Üye | :Omar Abdullah SEJEINI | 06.07.1995 tarihi itibariyle, Yousif Abdul Latif AL-SİRKAL'in yerine getirildi. |
| - Üye | :Kemal UNAKITAN | 25.02.1985 tarihinden itibaren görevine devam etmektedir. |
| - Üye | :Yalçın ÖNER | 31.12.1995 tarihinde istifaen Genel Müdürlük görevinden ayrıldı. 31.01.1996 tarihinde İ.Halit ÇİZMECİ'nin yerine Yönetim Kurulu üyeliğine getirildi. |
| - Genel Müdür | :Osman AKYÜZ | 31.12.1995 tarihinde Yalçın ÖNER'den boşalan Genel Müdürlük görevine aynı tarihte vekaleten atandı. Osman AKYÜZ 31.01.1996 tarihinde Genel Müdürlük görevine asaleten tayin edildi. |

Yönetim Kurulu üyeleri 27.03.1996 tarihli Genel Kurul Kararı ile üç yıl için bu göreve seçilmişlerdir.

3.3.2. İCRA KOMİTESİ

İcra Komitesi 4 kişiden oluşmaktadır. Ana sözleşmenin 36. Maddesi gereğince Genel Müdür, İcra Komitesi'nin oy hakkı olmayan tabii bir üyesidir.

- Başkan :Mustafa Latif TOPBAŞ 25.02.1985 tarihinden itibaren görevine devam etmektedir.
- Üye :Abdul Latif Omar GHURAB 18.07.1995 tarihinden itibaren Yönetim Kurulu Başkanlığı görevini yürütmektedir.
- Üye :Dr.Abdul Razzak KAMEL 01.04.1993 tarihinden itibaren görevine devam etmektedir.
- Üye :Yalçın ÖNER 31.12.1995 tarihinde istifaen Genel Müdürlük görevinden ayrıldı. 31.01.1996 tarihinden itibaren Halit ÇİZMECİ'den boşalan icra komitesi üyeliğine getirildi.
- Genel Müdür :Osman AKYÜZ Genel Müdürlük görevine Osman AKYÜZ 31.12.1995 tarihinde vekaleten, 31.01.1996 tarihinde asaleten atandı.

3.3.3. KANUNİ İÇ DENETÇİLER

- Arif VURAN
- Mehmet DEMİRTAŞ
- Zekai SAYIN

Mehmet DEMİRTAŞ 16 Ocak 1998 tarihinde vefat etmiş olup yerine Genel Kurulda bir iç denetçi seçilecektir.

3.3.4. Yönetim Kurulu'nun Ana sözleşmenin 27.maddesi gereğince bir mali yıl içinde en az dört defa toplanması gerekir. 1997 mali yılında Yönetim Kurulu 8 defa toplanmıştır.

3.3.5. KURUM YÖNETİCİLERİ

Kurumun yöneticileri Bankalar Kanunu madde 24'te aranan nitelikleri haizdirler.

3.3.6. ŞUBELER

Raporun yazıldığı tarihte kurumun toplam 22 Şubesi vardır. Bunların 7'si İstanbul'da 2'si Ankara'da, diğerleri ise Türkiye'nin çeşitli yerlerinde faaliyet göstermektedir. Her şube, bir şube müdürü tarafından yönetilmektedir.

3.4. PERSONEL

3.4.1. Personelin 1997 yılındaki ve 01.03.1998 tarihine kadar olan gelişmesi aşağıda özetlenmiştir.

	<u>Genel Müdürlük</u>	<u>Şubeler</u>	<u>TOPLAM</u>
<u>31.12.1996</u>	109	350	459
<u>1997 Yılı:</u>			
- İşe Alınanlar	44	62	106
- İşten Ayrılanlar	(42)	(31)	(73)
- Genel Müdürlükten Şubelere Nakil	(25)	25	
- Şubelerden Genel Müdürlüğe Nakil	6	(6)	
<u>31.12.1997</u>	119	373	492
<u>Ocak/Şubat 1998 Döneminde</u>			
- İşe Alınanlar	7	7	14
- İşten Ayrılanlar	2	4	6

Yukarıdaki personel sayılarına dahil edilmiş bulunan yüksek öğrenimli personel sayısı aşağıda belirtilmiştir.

	<u>Yalnız Yüksek Öğrenim Görmüş Personel</u>	<u>Yüksek Öğrenimli ve Masterli Personel</u>	<u>Yüksek Öğrenimli ve Doktoralı Personel</u>	<u>TOPLAM</u>
<u>31.12.1996</u>				
- Genel Müdürlük	70	6	1	77
- Şubeler	186	2	0	188
<u>31.12.1997</u>				
- Genel Müdürlük	77	6	1	84
- Şubeler	191	4	0	195
<u>01.03.1998</u>				
- Genel Müdürlük	78	6	1	85
- Şubeler	195	4	0	199

3.4.2. PERSONEL EĞİTİM PROGRAMLARI

01.01.1997 - 31.12.1997 tarihleri arasında aşağıdaki eğitim programları düzenlenmiştir.

Program Adı	Tarihi	Süre (Gün)	Katılımcı Sayısı	Personel Sınıfı
•Faizsiz Bankacılıkta Yeni Gelişmeler	21-22 Şubat	2	2	II.Müdür, Uzman Yrd.
•Memur Yönelme Eğitimi	3-7 Mart	5	12	Memur
•Genel Muhasebe, Vergi Mevzuatı ve Mali Tablolara Analizi	5 Mart-2 Mayıs	30	6	Şef, Şef Yrd., Memur
•Memur Yönelme Eğitimi	10-15 Mart	5	17	Memur
•Memur Yönelme Eğitimi	17-21 Mart	5	16	Memur
•Yeni Fon Kullanma Programı Eğitimi	22-23 Mart	2	8	Şef, Şef Yrd., Memur
•Win 95, Excel 7.0, Word 7.0 Eğitimi	22 Mart-27 Nisan	12	3	Şef, Şef Yrd., Memur
•Yeni Muhasebe Programı Eğitimi	23 Mart	1	10	Şef, Şef Yrd., Memur
•ÖFK'ların Yapılan Ticari Sözleşmelerin TTK ve Kavramsal Esaslar Yönünden Analizi	24-25 Mart	2	2	Avukat,Uzman Şef
•Memur Yönelme Eğitimi	24-28 Mart	5	17	Memur
•Temel Bankacılık Eğitimi	2 Nisan-2 Mayıs	15	9	Şef, Şef Yrd.,Memur
•Operatör Eğitimi Programı	3-4 Nisan	2	8	Şef Yrd., Memur
•Operatör Eğitimi Programı	7-8 Nisan	2	8	Şef, Şef Yrd.,Memur
•Operatör Eğitimi Programı	14-15 Nisan	2	6	Şef Yrd., Memur
•Win 95, Excel 7.0, Word 7.0 Eğitimi	15 Nisan-5 Mayıs	15	2	II.Müdür,Uzman Yrd.
•Operatör Eğitim Programı	28-29 Nisan	2	7	Memur
•Satın Almacılar İçin Temel Satın Alma Bilgileri ve ARÇELİK A.Ş. Uygulamaları	30 Nisan-3 Mayıs	4	1	Memur
•Temel Yönetim Becerileri Eğitimi	2-3 Mayıs	2	12	Şef Yrd.
•Bankacılıkta Stratejik Planlama ve Yönetim	3 Mayıs	1	14	Genel Müd., Genel Müd Yrd. Birim Müd., Müdür Yrd., II. Müdür
•Temel Yönetim Becerileri Eğitimi	9-10 Mayıs	2	12	Şef Yrd., Memur
•Yeni Uygulamalı Geçici Hesaplar Eğitimi	10-11 Mayıs	2	16	Şef, Şef Yrd.,Memur
•Serbest Muhasebecilik Eğitimi	12 Mayıs-12 Ağustos	34	1	Şef Yrd.
•Finans Sektöründe Yeni Gelişmeler	12-13 Mayıs	2	3	Şube Müd.Yrd., II.Müdür
•Yeni Uygulamalı Geçici Hesaplar Eğt.	13 Mayıs	1	9	II.Müdür, Şef,Şef Yrd.
•Temel Yönetim Becerileri Eğitimi	16-17 Mayıs	2	15	Şef Yrd.,Uzman Yrd.
•Muhasebe Eğitimi	17-18 Mayıs	2	14	Şef Yrd.,Uzman Yrd.

Program Adı	Tarihi	Süre (Gün)	Katılımcı Sayısı	Personel Sınıfı
•Temel Yönetim Becerileri Eğitimi	23-24 Mayıs	2	17	Şef, Şef Yrd.
•Güvenlik Görevlileri Eğitimi	24-25 Mayıs	2	17	Şef, Şef Yrd.
•ÖFK'larda Enformasyon, Dökümantasyon Yönetim ve teşkilat	16 Haziran	1	2	Kütüphaneci, Memur
•Win'95, Word 7.0, Excel 7.0 Eğitimi	18 Haziran-17 Eylül	32	2	II.Müdür, Uzman Yrd.
•Fotoğrafçılık Kursu	12 Ağustos-12 Ekim	16	1	Uzman Yrd.
•SWIFT (Society for Worldwide Interbank Financial Telecommunication) Sistemi	23 Ağustos-6 Eylül	8	11	Şef, Şef Yrd.,Memur
•ÖFK'ların Türk Finans Sektöründeki Yeri ve Önemi	29-30 Eylül	2	2	Şube Müdür Yrd.,Şef
•Uygulamalı Muhasebe Eğitimi	29 Eylül-25 Ekim	13	15	Şef, Şef Yrd.,Memur
•Leasing Sözleşmeleri Semineri	4-5 Ekim	2	1	Uzman Yrd.
•Yönetici Eğitim Semineri	6 Ekim-27 Aralık	20	2	II.Müdür, Uzman Yrd.
•Serbest Muhasebecilik Eğitimi	6 Ekim-27 Aralık	20	2	Birim Müdürü
•Memur Yönelme Eğitimi	6-10 Ekim	5	12	Memur
•Teknik Analiz ve Spekülatif Borsalara Uygulanması	9-10 Ekim	5	12	Memur
•Memur Yönelme Eğitimi	13-18 Ekim	5	13	Memur
•Bankacılık Sahtekarlıklar Semineri	22-23 Ekim	2	2	Şef, Programcı
•Temel Yönetim Becerileri Eğitimi	23-25 Ekim	3	12	Şef Yrd.
•Temel Yönetim Becerileri Eğitimi	30 Ekim-1 Kasım	3	10	Şef Yrd.
•Uluslararası Para Piyasalarında Exchange Rate Tahmini Semineri	31 Ekim	1	1	Genel Müd. Yrd.
•Sürücü Pratik Eğitimi	1-30 Kasım	8	5	Şef Yrd., Kütüphaneci, Memur, Yardımcı Personel.
•Dış İşler İşbaşı Uygulama Eğitimi	3-28 Kasım	20	1	Şef Yrd.
•MS Win'NT 4.0 System Administration Eğt	25-27 Kasım	3	2	Programcı
•Takım Kurma Semineri	6 Aralık	1	30	Şef Yrd.
•1998 İthalat Rejimi Semineri	27 Aralık	1	22	Yönetmen,Müdür Yrd, II.Müdür, Müfettiş, Uzman Şef, Şef, Şef Yrd., Uzman Yrd., Memur.

3.4.3. PERSONEL ALMA POLİTİKASI - YÖNTEMİ

Personel alımı, genellikle mülakat yöntemi ile olup özel durumlarda yazılı sınav da yapılmaktadır. Zaman zaman gazete ilanlarıyla başvuruların çoğalması sağlanmaktadır. İşe alınan personel genellikle yüksek okul mezunu olan namzetler arasından, kısa ve uzun vadeli ihtiyaçlar göz önünde tutularak belirlenmektedir.

3.4.4. PERFORMANS DEĞERLENDİRMESİ

Kurum şubelerinin performans değerlemesini üçer aylık dönemler itibariyle Şubeler Müdürlüğü yapmaktadır. Bu değerlemede şubelerin topladıkları fonlar, kullandıkları fonlar ve elde ettikleri kar dikkate alınmaktadır.

Kurum personelinin performansı ise yıl sonunda birim yöneticilerinin kanaat ve takdirlerine göre belirlenmektedir. 1995 yılından bu yana biçimsel bir personel değerlendirme sistemi uygulanmakta olup birim yöneticileri kanaatlarını personel değerlendirme belgeleri ile beyan etmektedirler. Personel değerlendirme Belgesi Personel ve İdari İşler Müdürlüğünde toplanmakta ve personelin tayin ve terfisinde dikkate alınmaktadır.

3.5. İÇ DENETİM VE MALİ KONTROL

3.5.1. DENETİM

Kurumun teftiş kadrosu aşağıda belirtilmiştir.

Teftiş Kurulu Başkan	1
Müfettiş	4
Müfettiş Yardımcısı	<u>1</u>
	6

Yıl içerisinde şubelerin çoğunun ziyaret edildiği ve yeterli düzeyde denetimin yapıldığı hazırlanan raporlardan saptanmıştır. Yapılan işlerin bir özetini gösteren ve Kurum'un bünyesine uygun standart yazılı denetim (audit) programları Teftiş Kurulu'nca hazırlanmış olup uygulamaya konulmuştur. Ayrıca, iç denetçiler için bilgi işlem sistemlerinin etkilerini de içine alacak şekilde "El Kitabı" veya "Denetim İzahnamesi" hazırlanmıştır.

İç denetim raporları Genel Müdüre sunulmaktadır. Raporların ilgili bölümleri Genel Müdürlük birimlerine gereği yapılmak üzere gönderilmektedir. Soruşturma raporları ise Kurum Disiplin Komitesince değerlendirilip sonuçlandırılmaktadır.

3.5.2. İÇ DENETİM VE MALİ KONTROL FAALİYETLERİNİN KAPSAMI

3.5.2.1. İÇ DENETİM

Şubelere ait bütün faaliyetleri kapsamaktadır. Genel Müdürlük Birimleri, teftiş programının el vermesi halinde iki yılda bir veya Genel Müdürlük makamının talebi halinde istenildiği zaman denetime alınmaktadır.

1997 yılı içerisinde denetime tabi tutulan birimler aşağıda denetim tarihleri itibariyle belirtilmiştir.

<u>BİRİM/SUBE</u>	<u>BAŞLANGIÇ TARİHİ</u>	<u>BİTİŞ TARİHİ</u>	<u>TEFTİŞ HEYETİ</u>
MALİ İŞLER	16.12.1996	17.03.1997	Hüseyin Tunç, Ali Kuden
BAKIRKÖY	21.03.1997	09.05.1997	Hüseyin Tunç, Tuncay Alkan
BAYRAMPAŞA	21.03.1997	30.05.1997	Volkan Evcil, Ali Kuden
ANKARA	20.05.1997	05.07.1997	Ali Kuden
SİTELER	26.05.1997	10.07.1997	Volkan Evcil
KARAKÖY	11.07.1997	15.08.1997	Volkan Evcil, Ali Kuden
KADIKÖY	11.07.1997	29.08.1997	Hüseyin Tunç
BURSA	25.08.1997	03.10.1997	Ali Kuden
SAMSUN	01.09.1997	03.10.1997	Tuncay Alkan
FATİH	08.09.1997	16.10.1997	Hüseyin Tunç
GAZİANTEP	06.10.1997	09.11.1997	Tuncay Alkan
KAYSERİ	08.10.1997	14.11.1997	Ali Kuden
ADANA	13.10.1997	14.11.1997	Volkan Evcil

3.5.2.2. MALİ KONTROL

Mali kontrol faaliyetleri Mali İşler Müdürlüğü tarafından yürütülmektedir.

Şubelerden ve ilgili Genel Müdürlük birimlerinden haftalık, aylık ve arzu edilen tarihlerde gerekli mizan ve tablolar temin edilmekte ve mali durum incelenmektedir. Tesbit edilen hataların zamanında tashihiye gidilmektedir. Aylık, üç aylık ve yıllık dönemleri kapsayan bütçeler hazırlanmaktadır. Aylık, üç aylık ve yıllık dönemleri kapsayan gelir gider bütçeleri fiili neticelerle karşılaştırılmakta ve önemli sapmalar incelenmektedir. Durum, Genel Müdür Yardımcısının dikkatine sunulmaktadır.

3.6.1. ELEKTRONİK BİLGİ İŞLEM

3.6.1.1. Bilgi İşlem Müdürlüğü

Kurum'un Bilgi İşlem Merkez Kadrosu aşağıda belirtilmiştir.

Müdür	1
Müdür Yardımcısı	1
Sistem Analist	1
Proje Yöneticisi	1
Analist Programcı	1
Programcı	6
Sistem Operatörü	1
Sistem Operatörü Yrd.	1
	<hr/>
	13

3.6.2.2. Kurum'un bütün şubeleri kompüterize olmuş durumdadır. Bilgi İşlem Merkezinde IBM AS 400 Advanced Seri Model 620 tabir edilen bilgisayar kullanılmaktadır. Şubelerde IBM AS 400 F10, IBM AS 400 Advanced Seri Model 200, Model 400, Model 600 bilgisayarlar kullanılmaktadır. Tüm şubelerin hem Genel Müdürlükle hem de birbirleriyle On-line bağlantısı vardır. Şubeler kendi içlerinde aynı programları kullanmaktadır.

Merkezde proje geliştirme ve sistem uygulama çalışmaları yürütülmektedir.

01.01.1996 tarihinden itibaren Kurum T.C. Merkez Bankası "tek düzen" hesap planını esas alan yeni hesap planına uygun olarak yeni yazılım ve uygulamalarını devreye koymuştur.

ALBARAKA TÜRK ÖZEL FİNANS KURUMU A.Ş.
01.01.1997 - 31.12.1997 DÖNEMİNE AİT
BAĞIMSIZ DENETÇİ RAPORU

BÖLÜM 4 - KURUMUN MALİ ANALİZİ VE MALİ BÜNYESİNİN DEĞERLENDİRİLMESİ

4.1. ÖZ KAYNAK YETERLİLİĞİ

4.1.1. Gizli Rezervler

Kurum'un her hangi bir gizli rezervi mevcut değildir.

4.1.2. Öz Kaynak Yeterliliğinin İncelenmesi

Kurum 1996 ve 1997 yılı öz kaynak yeterliliği ile ilgili rasyolar aşağıda belirtilmiştir. Aktiflerin niteliği ile ilgili rasyolar Bölüm 4.2.9.'da karlılık rasyoları Bölüm 4.3.5.'de likidite rasyoları ise Bölüm 4.4.3'de takdim edilmiştir.

	<u>1997</u>		<u>1996</u>	
Rasyo 1: Öz Kaynaklar	5.016.909		1.888.889	
-----		= 0,0453	-----	= 0,0386
Ortlama Toplam Aktifler	110.862.274		48.925.518	
Rasyo 2: Yabancı Kaynaklar	109.239.507		59.594.229	
-----		= 21,7743	-----	= 31,5499
Öz Kaynaklar	5.016.909		1.888.889	
Rasyo 3: Tahsili Gecikmiş Hesaplar (Net	329.603		164.378	
-----		= 0,0657	-----	= 0,0870
Öz Kaynaklar	5.016.909		1.888.889	
Rasyo 4: İştirakler ve Kuruluşlar (Net	4.088.037		2.374.552	
+ Sabit Kıymetler (Net)	-----	= 0,8149	-----	= 1,2571
Öz Kaynaklar	5.016.909		1.888.889	
Rasyo 5: Yabancı Para Pozisyonu	97.195.133		49.621.205	
-----		= 19,3735	-----	= 26,2700
Öz Kaynaklar	5.016.909		1.888.889	
Rasyo 6: Kullandırılan Fonlar	-----		-----	
+ Gayri Nakdi Kullandırılan Fonlar	113.744.272		60.205.721	
+ Taahhütler	-----	= 22,6722	-----	= 31,8736
Öz Kaynaklar	5.016.909		1.888.889	

Ortalama Toplam Aktiflerin hesaplanmasında;

Dönem sonu	31.12.1996 - 97
Dönem 3	30.09.1996 - 97
Dönem 2	30.06.1996 - 97
Dönem 1	31.03.1996 - 97

olarak dikkate alınmıştır.

Özel Finans Kurumlarının mali analizleri ile ilgili neşrolunmuş rasyoların bulunmaması dolayısıyla Kurum'un özkaynak yeterliliğini sektör değerleriyle kıyaslamak veya yukarıdaki rasyoların trendi hakkında yorumda bulunmak imkanı bulunamamıştır.

Kurum'un ödenmiş sermayesi 750.000'den 2.000.000.'a artırılmış bulunmaktadır. Artışın 905.000 TL'lik bölümü nakit olarak, 345.000 TL'lik bölümü ise Yeniden Değerleme Fonundan karşılanmıştır.

Katılma hesapları özellikleri itibariyle banka mevduat hesaplarından önemli farklılıklar göstermektedir. Kar zarar ortaklığı prensibine göre toplanan katılma hesapları için ana para ve/veya önceden belirlenmiş sabit bir getiri garantisi söz konusu değildir. Bu hesaplar Kurum için taahhüt oluşturmamakta olup bu açıdan bir yanı sermaye olarak nitelendirilebilir.

4.2. AKTİFLER

4.2.1. AKTİFLERİN NİTELİĞİ

Aktif kalemlerin mevcudunun kayıtlara uygunluğunu tesbit için uygulanan prosedürler özet olarak aşağıda açıklanmıştır.

4.2.1.1. Kasa (TL) ve Efektif Depoları

- Kurumun bu husustaki organizasyon yapısı ve tatbik edilmekte olan iç kontrolleri gözden geçirilmiş ve tatminkar bulunmuştur.
- 31.12.1997 itibariyle İstanbul Merkez, Ankara, Siteler, İzmir ve Bursa Şubeleri'nin TL ve efektif depoları mevcutlarının sayımı tarafımızdan yapılmış ve kayıtlarla mutabık olduğu saptanmıştır. Ayrıca TL ve efektif depolarının sayım tutanakları tarafımızdan gözden geçirilmiş ve kayıtlara mutabık olduğu görülmüştür.

4.2.1.2. Bankalar

Kurumun mevcudu 31.12.1997 itibariyle 7.993.362 TL'dir. Bu tutarın tümü ilgili bankalardan gelen ekstreler ile kontrol edilmiştir. Ayrıca 25% tutarındaki kısım için direkt doğrulama alınmıştır.

4.2.1.3. Kasa ve Banka İcmali

	<u>1997</u>	<u>1996</u>
TL ve Efektif Depoları	1.511.580	537.628
Bankalar	<u>7.993.362</u>	<u>3.161.108</u>
Toplam Nakit Değer ve Bankalar	9.504.942	3.698.736
Zorunlu Blokaçlar	<u>4.981.037</u>	<u>2.428.770</u>
	14.485.979	6.127.506

4.2.1.4. Fon Kullanımları

Nakdi fon kullanımlarının % 85 kısmı tarafımızdan incelemeye tabi tutulmuştur.

4.2.1.5. Takipteki Alacaklar

İlgili hesapların tümü incelenmiştir.

4.2.1.6. Sabit Kıymetler

Gayrimenkullere ait tapular 12.02.1998 tarihinde % 100 oranında incelenmiştir. Genel Müdürlük ile Şubelerin tümünün amortisman kayıtları elde edilmiş ve 31.12.1997 itibariyle amortisman ve yeniden değerlendirme hesaplamaları incelenmiştir. Menkul kıymetlere, özel maliyet bedellerine yıl içinde yapılan ilaveler sondaj yoluyla faturalarla karşılaştırılmıştır. Sabit kıymetlerin tamamı sigortalıdır.

4.2.1.7. Diğer Aktifler

	<u>1997</u> (Milyon TL)	<u>1996</u> (Milyon TL)
Aktifleştirilmiş Giderler	105.477	3.220
Depozito ve Teminatlar	773	210
Avanslar	84.150	121.011
Tahsil Edilecek Geçici Giderler	215	14
Fon Müşterilerine Yapılan Giderler	424.448	63.839
Tasfiye Olunacak İşlemler	508.954	192.209
Geçici Hesaplar	26.335	1.522
Diğer	<u>14</u>	<u>32</u>
	1.150.366	382.057

a) Aktifleştirilmiş Giderler

Kurumun çeşitli şubeleri için peşin ödenen kira bedelleri, sigorta primleri ile damga pulundan oluşmaktadır.

b) Depozitolar ve Teminatlar

Kurumun elektrik, su, P.T.T. idarelerine ve kiracı sıfatıyla kullandığı binalara ilişkin olarak yaptığı depozito tutarlarıdır.

c) Avanslar

Kurumun ithalat işlerinde yaptığı ödemeler, yaptırmakta olduğu muhtelif işler ve personel avanslarından oluşmaktadır.

4.2.2. FON KULLANDIRMA POLİTİKASI VE İŞLEMLERİNE İLİŞKİN DEĞERLENDİRME

4.2.2.1 Kurum'un fon toplama faaliyetlerinin mahiyeti:

Kurum, Özel Finans Kurumları Kurulması Hakkında 16.12.1983 gün ve 83/7506 Sayılı Kararname'ye tabidir. Bu kararnamenin 2. Maddesi gereğince, Kurum nezdinde iki farklı hesap açtırılabilir:

a) Cari Hesap

Bu hesap, Türk Lirası ve Tebliğler'de belirlenecek esaslar dahilinde döviz cinsinden açılabilen ve istenildiğinde kısmen veya tamamen her an geri çekilebilme özelliği taşıyan, karşılığında hesap sahibine faiz, kar veya her nam altında olursa olsun bir bedel ödenmeyen fonların oluşturduğu bir hesap türüdür.

- b) "Kar ve Zarar'a Katılma Hesabı Akdi" karşılığında yatırılan ve bu fonların kullanılmasından doğacak kar ve zararlara katılma sonucunu doğuran, gerçek ve tüzel kişilerce yatırılan fonlardır.

Yukarıda anılan Kararname'nin 6. Maddesi mucibince Kurum, biri "Cari Hesaplar", diğeri "Katılma Hesapları" olmak üzere iki tür hesapta fon toplayabilir. Kurum hesaplarında, cari hesaplarla, katılma hesaplarını ayırmaya, katılma hesaplarını da vadelerine göre müstakil hesaplarda takip etmeye mecburdur.

Aynı Kararname'nin 7.maddesine göre "Cari Hesaplara" ve "Katılma Hesaplarına" Türkiye'de mukim gerçek ve tüzel kişilerin TL ve döviz olarak yatıracakları fonlardan başka, yurt dışında mukim gerçek ve tüzel kişilerden de döviz olarak fon toplayabilir. Katılma hesaplarına döviz olarak yatırılmış fonlar diğeri hesaplardan bağımsız olarak vadelerine ve döviz cinsine bakılmaksızın tek hesapta işletilir. Cari hesaplara döviz olarak yatırılan fonlar da ayrı muhasebeleştirilir ve işletilir.

Kurum, döviz cinsinden US\$ ve DM katılma hesapları tesis etmekte ve bunları birbirinden bağımsız olarak işletmektedir.

- 4.2.2.2. Özel Finans Kurumlarının topladıkları fonlarla ilgili disponibiliteler ve blokaj oranlarını düzenleyen T.C. Merkez Bankası'nın 21.03.1984 gün ve 18348 sayılı Resmi Gazetede yayınlanan 1 No'lu tebliğinin "Blokaj" başlığı taşıyan 10'uncu maddesinin "b" bendi, 26.11.1997 tarih ve 23182 sayılı Resmi Gazetede yayımlanan 5 nolu tebliğ ile değiştirilmiştir. Buna göre 28.11.1997 tarihinden itibaren Türk Lirası ve Yabancı Para fon artışları için kasa ve bankalarda bulundurulacak nakit ve T.C. Merkez Bankası'nda bulundurulacak blokaj oranları aşağıda belirtilmiştir:

(a) Cari Hesaplar

- Kasa ve Bankalarda % 6
- T.C. Merkez Bankasında % 15

(b) Katılma Hesapları

- T.C. Merkez Bankasında % 6

4.2.2.3. Kurum'un fon kullandırma faaliyetlerinin mahiyeti aşağıda özetlenmiştir. Kurum, Başbakanlık Hazine Müsteşarlığı'nın 25.02.1984 tarih ve 18323 sayılı Resmi Gazete'de yayımlanan tebliğinin 20. Maddesi gereğince katılma hesaplarında biriken fonları aşağıda belirtilen yöntemlerle kullandırmaktadır.

a) Üretim Desteğinin Sağlanması

Gayrimenkul, ham ve yarı mamül maddeler ile teçhizat ve makina temini amacıyla başvurulara gerekli madde, teçhizat ve gayrimenkulleri üçüncü şahıslardan peşin satın alıp, vadeli satması şeklinde olur.

Kurum'un satın alma ve satma akdini sözleşme serbestisi dahilinde aynı anda tamamlaması şarttır.

b) Kar ve Zarara Katılma Yöntemi ile Fon Kullandırma

Kar ve zarara katılma yöntemi ile fon kullandırmak için Kurum'un fon kullanılacak gerçek ve tüzel kişilere "Kar ve Zarara Katılma Yatırım Akdi" imzalaması gerekir. Kar ve zarara katılma, fon kullananın tüm faaliyetlerinden veya belirli bir parti malın alım satımından doğacak kar ve zarara katılma şeklinde de olabilir. Kurum fon kullandırdığı gerçek ve tüzel kişilerin karına sözleşmede belirtilen oranda iştirak edebilir; bu fon kullanan gerçek ve tüzel kişilerin zararı halinde ise Kurum husule gelen zarara, azami o işe tahsis ettiği meblağ kadar katılır.

c) Kira Akdi (Leasing)

Mal ve hizmet üretiminde kullanılacak teçhizatın mülkiyeti Kurumda kalmak koşulu ile sözleşme serbestisi dahilinde işletmelere kiraya verilmesidir. Kurum 3226 sayılı Finansal Kiralama Kanunu çerçevesinde her türlü finansal kiralama işlemleri yapmaktadır.

Kurumla Mal Karşılığı fon kullanan arasında, mal karşılığı Vesaik'in Kurumca peşin satın alınması ve vadeli olarak fon kullanana daha yüksek fiyattan geri satılmasını düzenleyen bir akit imzalanır.

4.2.2.4. Fon Kullanma Taleplerinin Değerlendirilmesi

Fon Kullanma talebinde bulunan şahıs veya tüzel kişi mali durumunu gösteren bir "İstihbarat Formu" doldurmaktadır. Bu formda yer alan bilgiler aşağıdaki gibidir.

- Firmanın Ticari Ünvanı ve Adresi
- Faaliyet Konusu
- Sermaye
- Yöneticilerinin ve Ortaklarının İsimleri ve Pay Oranları
- İştirakler
- Diğer gerekli Bilgiler

Form ile birlikte verilen belgeler;

- Son İmza Sirküleri
- Ticaret Sicil Belgesi
- Ana Sözleşme (Varsa) ve Değişiklikleri
- Son Üç Yıla Ait Kar/Zarar Tablosu ve Bilançolar
- Firmayı Tanıtıcı Kısa Bir yazı
- Firma yöneticilerini Tanıtıcı Kısa Bilgi
- Teminat Olarak Gösterilecek Özel/Tüzel Kişilere Ait Gayri Menkul Tapularının Fotokopileri.

İstihbarat formu, ekleri ve ilgili bankalardan elde edilen istihbarat, proje, araştırma ve pazarlama müdürlüğüne bağlı uzman tarafından incelenir ve raporu ile birlikte, Fon Tahsis Komitesi'ne havale edilir. Komite talebi onaylar veya reddeder, firma bazında USD 500.000 ve/veya eşdeğeri TL tutarını aşan talepler onay için Yönetim Kurulu kararına sunulur. Talebin onaylanması durumunda teminat ve risk limiti karara bağlanır. Fonu kullandırma koşulları yazılı olarak Merkez Şube veya ilgili Şube Müdürlüğüne bildirilir. Şube müdürlükleri gerekli görülen teminatların elde edilmesini sağlar ve gerekli fon miktarını kullandırır.

4.2.2.5. İncelenen Fon Kullanma Portföyü

Oranları yukarıda Bölüm 4.2.1.4.'te belirtilmiştir.

4.2.2.6. Özel Finans Kurumları, Müsteşarlık Tebliği'nin 29. Maddesi gereğince Kurum cari hesaplarında ve katılma hesaplarında toplanan fonlarla, müstakil bir işletmeye sermaye koyarak ortak olamaz. Kurum'un veya ortaklarının katıldıkları işletmelerin tümüne bu hesaplardan kullandırılacak fon miktarı, bu hesaplarda toplanan fonların azami % 20'si ile sınırlıdır.

Kurum'un özel tekstil fonu hariç, bu maddeye uygun hareket ettiği tesbit edilmiştir.

4.2.2.7. KULLANDIRILAN FONLARIN SEKTÖREL DAĞILIMI (*)

	1997		1996	
	%	(Milyon TL)	%	(Milyon TL)
YURT İÇİ PLASMANLAR	81,1422%	62.616.276	95,8647%	31.323.261
Türk Lirası Plasmanlar				
- Kimyevi Maddeler	0,0131%	10.123	0,0470%	15.353
- İnşaat	0,0216%	16.698	0,0639%	20.891
- Gıda Meşrubat	0,1029%	79.414	0,0578%	18.881
- Ormanlık Mobilya	1,1360%	876.600	0,0186%	6.093
- Elektrik, elektronik	3,7346%	2.881.972	0,4586%	149.857
- Makina ve Ekipmanları ve Vas	0,0866%	66.821	0,4136%	135.142
- Metaller	2,0829%	1.607.339	0,7458%	243.683
- Paketleme ve Kırtasiye			6,2280%	2.034.979
- Petro-Kimya	9,3958%	7.250.569	1,8960%	619.519
- Tekstil Dış Ticaret	0,0182%	14.061	3,1214%	1.019.905
- Dericilik				
- Diğer	2,1584%	1.665.602	10,9792%	3.587.391
Toplam	18,7501%	14.469.199	24,0301%	7.851.694
Dövizli Plasmanlar				
- Kimyevi Maddeler	6,5663%	5.067.103	0,0936%	30.579
- İnşaat	2,5845%	1.994.439	0,4758%	155.459
- Gıda Meşrubat	0,0224%	17.296	0,1468%	47.955
- Ormanlık Mobilya	1,4208%	1.096.409	1,8239%	595.956
- Elektrik, elektronik	2,2418%	1.729.929	11,8835%	3.882.862
- Makina ve Ekipmanları ve Vas	1,2776%	985.926	0,0516%	16.869
- Metaller	0,2289%	176.617	0,8318%	271.779
- Paketleme ve Kırtasiye	25,7142%	19.843.273	13,8242%	4.516.994
- Petro-Kimya	0,0002%	176	19,3391%	6.318.934
- Tekstil Dış Ticaret	0,0699%	53.916	0,1825%	59.645
- Dericilik	11,1109%	8.574.131	2,1608%	706.019
- Diğer	11,1546%	8.607.862	21,0211%	6.868.516
Toplam	62,3921%	48.147.077	71,8346%	23.471.567
YURT DIŞI PLASMANLAR (**)	18,8578%	14.552.300	4,1353%	1.351.189
TOPLAM PLASMANLAR	100,0000%	77.168.576	100,0000%	32.674.450

(*) Yıl içinde kullanılan plasmanlar (finansal kiralama) dahil edilmemiştir.

(**) Döviz Kurları

	31/12/1997	31/12/1996
1 US\$ = TL	205.850	108.550
1 DEM = TL	115.000	70.000

4.2.2.8. KULLANDIRILAN FONLARIN PLASMAN TÜRÜNE GÖRE DAĞILIMI (*)

	Proje Sayısı		Proje Tutarı	
	1997	1996	1997 (Milyon TL)	1996 (Milyon TL)
Üretim Desteği	7.078	7.409	50.371.215	27.731.530
Kar ve Zarara Katılma	237	170	21.731.375	9.415.072
Finansal Kiralama	465	514	27.805.096	15.288.516
	<u>7.780</u>	<u>8.093</u>	<u>99.907.686</u>	<u>52.435.118</u>

(*) Yurt içi ve yurt dışı plasmanlar toplamı

4.2.2.9. FON KAYNAĞINA GÖRE PLASMANLARIN DAĞILIMI

a) Cari ve Katılım Hesaplarından Kullanılan Fonlar (Yatırımlar)

	TÜRK PARASI (Milyon TL)		YABANCI PARA (Milyon TL)		TOPLAM (Milyon TL)	
	1997	1996	1997	1996	1997	1996
Üretim Desteği	10.438.375	5.880.119	38.708.922	21.487.934	49.147.297	27.368.053
Kar ve Zarara Katıl	1.108.780	864.736	20.116.600	8.351.936	21.225.380	9.216.672
Finansal Kiralama	3.124.597	744.156	23.775.474	13.860.693	26.900.071	14.604.849
	<u>14.671.752</u>	<u>7.489.011</u>	<u>82.600.996</u>	<u>43.700.563</u>	<u>97.272.748</u>	<u>51.189.574</u>

b) Kurum Kaynağından Kullanılan Fonlar

	TÜRK PARASI (Milyon TL)		YABANCI PARA (Milyon TL)		TOPLAM (Milyon TL)	
	1997	1996	1997	1996	1997	1996
Üretim Desteği	948.489	92.632	275.429	157.522	1.223.918	250.154
Kar ve Zarara Katıl	466.000	198.400	39.995	0	505.995	198.400
Finansal Kiralama	43.619	109.057	861.406	687.933	905.025	796.990
	<u>1.458.108</u>	<u>400.089</u>	<u>1.176.830</u>	<u>845.455</u>	<u>2.634.938</u>	<u>1.245.544</u>
TOPLAM YATIRIM	<u>16.129.860</u>	<u>7.889.100</u>	<u>83.777.826</u>	<u>44.546.018</u>	<u>99.907.686</u>	<u>52.435.118</u>

4.2.2.10. KULLANDIRILAN FON BAKİYESİ

1997 yılında yurt içinde ve yurt dışında kullanılan fon (plasman) bakiyesi 99.907.686
(1996 : 52.435.118) olarak gerçekleşmiştir

4.2.2.11. KULLANDIRILAN FONLARIN VADE İTİBARIYLA DÖKÜMÜ

	TÜRK PARASI (Milyon TL)		YABANCI PARA (Milyon TL)		TOPLAM (Milyon TL)	
	1997	1996	1997	1996	1997	1996
1 Aylık	3.387.355	1.696.897	2.351.083	1.353.179	5.738.438	3.050.076
3 Aylık	7.493.297	4.287.777	23.822.384	13.640.486	31.315.681	17.928.263
6 Aylık	763.255	881.031	24.399.791	10.472.689	25.163.046	11.353.720
12 Aylık	1.929.290	892.897	3.796.660	2.608.574	5.725.950	3.501.471
12 Aydan Fazla	2.556.663	130.498	29.407.908	16.471.090	31.964.571	16.601.588
	<u>16.129.860</u>	<u>7.889.100</u>	<u>83.777.826</u>	<u>44.546.018</u>	<u>99.907.686</u>	<u>52.435.118</u>

4.2.2.12. YIL İÇİNDE TATBİK EDİLEN ASGARİ VE AZAMİ KAR ORANLARI

Yıl içinde tatbik edilen asgari ve azami kar oranları aşağıda gösterilmiştir.

	Asgari %	Azami %
TP Fon Plasmanları	95%	135%
YP Fon Plasmanları	8%	15%

4.2.2.13. KULLANDIRILAN FONLAR KARŞILIĞINDA ALINAN TEMİNATLAR

Kullandırılan fonlar karşılığında senet, çek ve gayri menkul ipoteki alınmaktadır.

4.2.2.14. EN BÜYÜK 15 FON KULLANIM HESABI

Bunlarla ilgili bilgiler Bölüm 7'de takdim edilmiştir.

4.2.3.1. TAKİPTEKİ ALACAKLAR

		31/12/1997	Ayrılan Karşılık
Kuruma ait takipteki alacaklar	(TP)	7.029	714
K/H ait takipteki alacaklar	(TP)	261.455	255.076
Kuruma ait takipteki alacaklar	(YP)	83.172	63.425
K/H ait takipteki alacaklar	(YP)	4.157.331	4.157.058
Leasing	(YP)	2.219	-
Fon dışı	(YP)	294.670	-
Toplam		<u>4.805.876</u>	<u>4.476.273</u>

4.2.3.2. TAKİPTEKİ ALACAKLARDAN SİLİNERLER

1997 yılı içinde takipteki alacaklardan aktiften silinen alacak olmamıştır.

4.2.3.3. FON KULLANIMLARI (PLASMANLAR) ÖZETİ

	1997	1996
Kullandırılan Fonlar (Plasmanlar) (4.2.2.11)	99.907.686	52.435.118
Takipteki Alacaklar (4.2.3.1.)	4.805.876	3.063.126
Takipteki Alacaklar Karşılığı (4.2.3.1.)	(4.476.273)	(2.898.748)
	<u>100.237.289</u>	<u>52.599.496</u>

4.2.4. MENKUL DEĞERLER CÜZDANI

Kurum portföyünde menkul değerler bulunmamaktadır.

4.2.5. DURAN VARLIKLAR

Duran varlıkların yıl içindeki hareketleri aşağıda özetlenmiştir.

	Devir		Çıkışlar	Yeniden Değerleme		Bakiye 31/12/1997
	31.12.1996	Yeni Alımlar		VUK	Diğer	
AKTİF TUTAR						
Menkuller	325.618	179.516	(4.274)	144.821		645.681
Gayrimenkuller	924.639	153.594		743.410		1.821.643
Binalar	924.639	153.594		743.410		1.821.643
Özel Maliyet	7.329	96.964				104.293
Finansal Kiralama Sabit Kıymetler	711.818	235.264				947.082
Alacaklardan Dolayı Elde Edilen Kıymetler (*)	804.054				568.349	1.372.403
	<u>2.773.458</u>	<u>665.338</u>	<u>(4.274)</u>	<u>888.231</u>	<u>1.456.580</u>	<u>4.891.102</u>
AMORTİSMANLAR						
Menkuller	213.062	102.746	(3.485)		54.962	367.285
Gayri Menkuller	40.089	7.921			32.232	80.242
Özel Maliyet	3.941	21.076	(1.326)			23.691
Finansal Kiralama Sabit Kıymet	142.364	189.394				331.758
	<u>399.456</u>	<u>321.137</u>	<u>(4.811)</u>	<u>-</u>	<u>87.194</u>	<u>802.976</u>
NET		<u>2.374.002</u>				<u>4.088.126</u>

(*) Alacaklardan Dolayı Elde Edilen Kıymetler Kurum'un tayin ettiği eksper tarafından güncel değer esas alınarak değerlendirilmiştir.

4.2.6. AMORTİSMANLAR

Kurum normal usulde ve aşağıdaki oranlarda amortisman ayırmıştır.

	1997	1996
	%	%
Menkuller	20%	20
Kasalar	20%	20
Büro makineleri	20%	20
Mobilya, mefruşat	20%	20
Finansal kiralama	20%	20
Diğer menkuller	20%	20
Gayri menkuller (malîyet)	2%	2

Özel malîyet - kira süresine göre amortisman ayrılmıştır.

4.2.7. DİĞER AKTİF VE PASİFLER

4.2.7.1. DİĞER AKTİFLER

Yukarıda 4.2.1.7. bölümde incelenmiştir.

4.2.7.2. DİĞER PASİFLER

	1997	1996
	(Milyon TL)	(Milyon TL)
Alınan nakdi teminatlar ve blokerler	707.555	1.487.551
Müşterilere iade edilecek paralar	-	8.914
T.C.Merkez Bankası'na yapılacak devirler	11.180	1.578
Tasfiye edilecek işlemler	1.536.718	119.633
Tahsili beklenen çekler	11.156	5.085
K/H kazanılmamış gelirler	1.313.953	981.693
Ödenecek paralar	208.685	320.164
Diğer alacaklı geçici hesaplar	324.756	245.042
Kurum borçları	1.433.199	526.313
Kullanılan fonlara ait borçlar	130.043	7.375
	<u>5.677.245</u>	<u>3.703.348</u>

a) Alınan Nakdi Teminatlar ve Blokerler

Teminat mektupları, leasing ve fon kullandırma için alınan teminatlar	42.506	3.317
Haciz karşılığı, akreditif karşılığı ve diğer blokerler	23.745	11.045
Alınan masraf karşılıkları	248.533	401
Karşılığı bloke edilen çekler	18.977	980.725
Diğer	373.794	492.063
	<u>707.555</u>	<u>1.487.551</u>

b) Müşterilere İade Edilecek Paralar

	1997 (Milyon TL)	1996 (Milyon TL)
Çek ve havalelerden	-	2
Kullandırılan fonlardan	-	560
Diğer işlemlerden iadeler	-	8.352
	-	8.914

c) T.C.Merkez Bankası'na Yapılacak Devirler

Kur farkları, konut fonu, fona tabi mallar ve akreditif karşılıklarını içermektedir.

d) Kazanılmamış Gelirler

Finansal kiralama ve fon kullanımından dolayı katılım hesaplarına gelir kaydedilecek miktarlardan kazanılmamış kar payı giderleri düşüldükten sonra net olarak gösterilmiştir.

e) Ödenecek Paralar

	1997 (Milyon TL)	1996 (Milyon TL)
İhracat bedelleri	-	53.991
Ödenecek çek ve havaleler (TP)	6.046	203.336
Ödenecek çek ve havaleler (YP)	202.639	62.092
Ödenecek kurum karları (temettü)	-	745
	208.685	320.164

4.2.7.3. DAĞITILACAK KAR PAYLARI

	1997 (Milyon TL)	1996 (Milyon TL)
Katılma Hesapları Karları	177.901	(467.779)
Özel Fon Hesapları Karları	216.572	104.525
Finansal Kiralama	2.263.976	828.731
Dağıtım Durdurulan Karlar	22.420	9.440
	2.680.869	474.917

4.2.8. AKTİFLERİN NİTELİĞİ İLE İLGİLİ RASYOLAR

	1997 (Milyon TL)		1996 (Milyon TL)
Rasyo:7	Tahsili Gecikmiş Alacaklar ----- 329.603	= 0,0033	164.378 ----- = 0,0031
	Toplam Kullanılan Fonlar ----- 99.907.686		52.599.496
Rasyo:8	İştirak ve Kuruluşlara Verilen Nakdi Krediler ----- Toplam Kullanılan Fonlar		
	İştiraklere fon kullanılmaması olmamıştır.		
Rasyo:9	İştirak ve Kuruluşlar (net) + Sabit Kıymetler (net) ----- 26.910.691	= 0,2427	15.787.367 ----- = 0,3227
	Ortalama Toplam Aktifler ----- 110.862.274		48.925.518
	(25.142.051 TL tutarındaki leasing sabit kıymetleri de dahildir)		
Rasyo:10	Ortalama Toplam YP Getirili Aktifler ----- 69.682.984	= 0,8417	33.325.975 ----- = 0,8786
	Ortalama Toplam Getirili Aktifler ----- 82.788.177		37.930.804

4.3. KARLILIK

4.3.1. İştiraklerden Sağlanan Gelir

Kurumun her hangi bir iştirak geliri olmamıştır.

4.3.2. Olağanüstü Gelir ve Giderler

Kurumun her hangi bir olağanüstü gelir ve gideri mevcut değildir.

4.3.3. Gelir tahakkukları ile gider reeskontları 31.12.1997 itibarıyla tam olarak yapılmıştır.

4.3.4. Enflasyondan Arındırılmış Karın Reel Kar Olarak Hesaplanması

	1997 (Milyon TL)	1996 (Milyon TL)
a) Faaliyet karı (vergi öncesi)	2.037.989	794.068
b) Ortalama ödenmiş sermaye + yedek akçeler	1.505.516	869.781
c) Enflasyon Oranı	91%	75,9%
d) (b x c)	1.370.019	660.164
e) Reel Kar (Zarar)	<u>667.970</u>	<u>133.904</u>

Yukarıdaki reel kar T.C. Merkez Bankası Gözetim Müdürlüğü tarafından önerilen formüle göre hesaplanmıştır.

4.3.5. KARLILIK RASYOLARI

	1997 Milyon TL		1996 Milyon TL
Vergi ve Olağan Üstü Kalemler Öncesi Kar	2.037.989		794.068
Rasyo:11 -----	= 0,0184		= 0,0162
Ortalama Toplam Aktifler	110.862.274		48.925.518
Toplam Gelirler	18.348.032		7.854.895
Rasyo:12 -----	= 0,1655		= 0,1605
Ortalama Toplam Aktifler	110.862.274		48.925.518
Toplam Giderler	15.309.060		7.060.827
Rasyo:13 -----	= 0,8344		= 0,8989
Toplam Gelirler	18.348.032		7.854.895
Toplam Kar Payı Giderleri	10.540.905		5.692.459
Rasyo:14 -----	= 0,7168		= 0,7552
Toplam Kar Payı Gelirleri	14.704.598		7.537.805
Kar Payı Dışı Giderler	5.769.138		1.368.368
Rasyo:15 -----	= 0,0520		= 0,0280
Ortalama Toplam Aktifler	110.862.274		48.925.518

4.4.1. BANKALAR VE DİĞER MALİ KURULUŞLAR

4.4.1.1. Bankalardaki Vadesiz Mevduat

	TÜRK PARASI (MİLYON TL)		YABANCI PARA (MİLYON TL)		TOPLAM (MİLYON TL)	
	1997	1996	1997	1996	1997	1996
a) T.C.Merkez Banka	369.994	173.875	58.201	59.953	428.195	233.828
b) Yurt İçi Bankalar	487.769	428.322	3.955.855	1.238.147	4.443.624	1.666.469
Kamu Bankaları	193.270	166.538	1.703.715	590.164	1.896.985	756.702
Özel Bankalar	290.675	238.199	2.146.812	605.680	2.437.487	843.879
Finans Kurumları	3.824	23.585	105.328	42.303	109.152	65.888
c) Yurt Dışı Bankalar			3.121.543	1.260.811	3.121.543	1.260.811
	857.763	602.197	7.135.599	2.558.911	7.993.362	3.161.108

4.4.2. TOPLANAN FONLAR (*)

	1997		1996	
	Hesap Adedi	(Milyon TL)	Hesap Adedi	(Milyon TL)
4.4.2.1. TÜRK LİRASI FONLARI				
a) Cari Hesaplar	36.233	2.434.887	32.406	1.112.997
b) Katılma Hesapları				
Genel Havuz	20.882	8.140.623	23.513	5.413.915
Özel Havuz	11	287.981	15	227.613
Leasing Havuzu	1.751	1.295.600	1.636	649.193
Katılma Hesapları	22.644	9.724.204	25.164	6.290.721
TOPLAM TÜRK LİRASI FONLARI	58.877	12.159.091	57.570	7.403.718
4.4.2.2. YABANCI PARA FONLARI (**)				
a) Cari Hesaplar	26.632	5.532.188	21.639	2.756.666
b) USD Katılma Hesapları				
Genel Havuz	31.346	44.003.502	21.822	16.765.110
Özel Havuz	14	2.865.461	9	864.428
Leasing Havuzu	558	4.658.560	424	3.419.067
c) DEM Katılma Hesapları				
Genel Havuz	37.835	33.272.707	39.234	22.551.407
Leasing Havuzu	998	3.611.914	893	1.311.053
Katılma Hesapları	70.751	88.412.144	62.382	44.911.065
TOPLAM YABANCI PARA FONLARI	97.383	93.944.332	84.021	47.667.731
TOPLANAN FONLAR GENEL TOPLAM	156.260	106.103.423	141.591	55.071.449

(*) Katılma hesapları, tahakkuk eden karları da ihtiva etmektedir.

(**) Yıl sonu döviz kurları

	31/12/1997	31/12/1996
1 US\$ = TL	205.850	108.550
1 DEM = TL	115.000	70.000

4.4.3. LİKİDİTE RASYOLARI

	<u>1997</u> <u>Milyon TL</u>		<u>1996</u> <u>Milyon TL</u>
Rasyo:16	9.504.942	= 0,1271	6.127.506
	-----		----- = 0,1104
	Kısa Vadeli Yabancı Kaynaklar	74.771.258	55.524.659
Rasyo:17	9.504.942	= 1,1930	3.698.736
	-----		----- = 1,4674
	Nakit Değerler + Bankalar	7.967.075	2.520.619
	Cari Hesaplar		
Rasyo:18	9.504.942	= 0,0857	6.127.506
	-----		----- = 0,1252
	Likit ve Likite Yakın Değerler	110.862.274	48.925.518
	Ortalama Toplam Aktifler		
Rasyo:19	70.309.391	= 0,5547	58.727.002
	-----		----- = 0,8718
	Likidite Ağırlıklı Aktifler	126.741.395	67.362.958
	Yabancı Kaynaklar + Gayri Nakdi Krediler ve Yükümlülükler + Taahhütler		

4.5. BİLANÇO DIŞI YÜKÜMLÜLÜKLER

4.5.1. Gayri Nakdi Krediler ve Yükümlülükler

	<u>1997</u> <u>(Milyon TL)</u>	<u>1996</u> <u>(Milyon TL)</u>
Akreditif Taahhütleri	5.492.157	3.730.887
Teminat Mektupları (TP)	2.491.488	932.928
Teminat Mektupları (YP)	7.388.469	627.853
Kabul Kredileri	3.407.472	2.477.061
	<u>18.779.586</u>	<u>7.768.729</u>

4.6. YABANCI PARA İŞLEMLERİ

Kurumun yabancı para işlemleri ve yabancı para pozisyonu yönetimi, Türk Parasının Kıymetini Koruma Hakkındaki kararlar çerçevesinde yayımlanan genelgelere uygundur. Kurum tarafından spekülasyon amaçla her hangi bir arbitraj yapılmamaktadır. Alınan ve satılan dövizler müşterilerin dış ticaret işlemleri ile ilgili ihtiyaçlarını ve Kurum'un yabancı para taahhütlerini karşılamaya yöneliktir.

5.1.

AL BARAKA TÜRK ÖZEL FİNANS KURUMU A.Ş.
31 ARALIK 1996 VE 1997 TARİHLERİNDEKİ
BİLANÇOSU (MİLYON TL)

AKTİFLER	1997 (Milyon TL)	1996 (Milyon TL)	PASİFLER	1997 (Milyon TL)	1996 (Milyon TL)
Nakit Değerler ve Bankalar (4.2.1.3)	9.504.942	3.698.736	Toplanan Fonlar (4.4.2.)		
Zorunlu Blokaşlar	4.981.037	2.428.770	Özel Cari Hesaplar	7.967.075	3.869.663
Kullandırılan Fonlar (Plasmanlar)	100.237.289	52.599.496	Katılma Hesapları	98.136.349	51.201.786
Duran Varlıklar (Net) (4.2.5)	4.088.126	2.374.002		106.103.424	55.071.449
Diğer Aktifler (4.2.1.7)	1.150.366	382.057	Ödenecek Vergi Resmi ve Harçlar	251.660	148.821
			Dağıtılabacak Kar Payları (4.2.7.3.)	2.680.869	474.917
			Karşılıklar	232.175	109.737
			Diğer Pasifler (4.2.7.2)	5.677.245	3.703.348
			Kurum Vergileri (4.3)	216.700	85.900
			Borçlar Toplamı	115.162.073	59.594.172
			Özsermaye (Çıkarılmış ve Ödenmiş Sermaye) (3.2.)	2.000.000	750.000
			Yeniden Değerleme Fonu (5.3)	801.159	346.929
			Kanuni Yedek Akçeler	166.344	74.186
			Fevkalade İhtiyatlar	10.895	9.606
			Cari Yıl Karı	1.821.289	708.168
			Öz Kaynaklar Toplamı	4.799.687	1.888.889
Gayri Nakdi Yükümlü (4.5.1.)	18.779.586	7.768.729	Gayri Nakdi Yükümlülükler (4.5.1)	18.779.586	7.768.729
	<u>138.741.346</u>	<u>69.251.790</u>		<u>138.741.346</u>	<u>69.251.790</u>

Bölüm 1-4-6 ve 7'deki notlar bu tablonun mütemmim cüzüdür.

5.2.

AL BARAKA TÜRK ÖZEL FİNANS KURUMU A.Ş.
01/01/1997 - 31/12/1997 DÖNEMİ GELİR TABLOSU
(MİLYON TL)

	1997 (Milyon TL)	1996 (Milyon TL)
a) KAR PAYI GELİRLERİ	14.682.294	7.537.805
Kullandırılan Fonlardan Alınan Karlar	10.793.431	6.026.209
Özel Yatırım Fonlarından Alınan Karlar	509.438	174.587
Finansal Kira Fonlarından Alınan Karlar	2.908.411	1.128.396
Diğer Kar Payları	471.014	208.613
b) KAR PAYI GİDERLERİ	(10.540.905)	(5.692.459)
Katılma Hesaplarına Ödenen Kar Payları	(8.023.128)	(4.677.266)
Özel Yatırım fonlarına Ödenen Kar Payları	(458.494)	(186.836)
Finansal Kiralama Fonlarına Ödenen Kar Payları	(2.059.283)	(828.357)
c) NET KAR PAYI GELİRİ	4.141.389	1.845.346
d) KAR PAYI DIŞINDAKİ GELİRLER	558.316	317.090
Sabit Kıymet ve İştirakler Satış Karları	13.012	3.404
Bankacılık Hizmetleri Gelirleri	315.084	154.791
Diğer Faaliyet Gelirleri	230.220	158.895
e) KAR PAYI DIŞINDAKİ GİDERLER	(2.661.716)	(1.368.368)
Personel Giderleri	(1.155.054)	(572.062)
Takipteki Alacaklar Provizyonu	(83.668)	(9.445)
Vergi, Harç ve Sigorta Giderleri	(47.669)	(75.623)
Kira Bedelleri	(62.118)	(17.833)
Amortisman Gideri	(313.877)	(197.342)
Kambiyo Zararları (Net)	(310.552)	(141.723)
Faaliyet Giderleri	(537.668)	(301.782)
Kıdem Tazminatı Karşılıkları	(122.438)	(52.558)
Diğer Faaliyet Giderleri	(28.672)	-
f) VERGİ ÖNCESİ KAR	2.037.989	794.068
g) ÖDENECEK KURUM VERGİLERİ VE YASAL YÜKÜMLÜLÜKLER	(216.700)	(85.900)
h) DÖNEM KARI	1.821.289	708.168

5.3.

AL BARAKA TÜRK ÖZEL FİNANS KURUMU A.Ş.
ÖZ KAYNAK TABLOSU
(MİLYON TL)

	<u>Sermaye</u>	<u>Yeniden Değerleme Fonu</u>	<u>Kanuni Yedek Akçe</u>	<u>Fevkalade Yedek Akçe</u>	<u>Cari Yıl Karı</u>	<u>TOPLAM</u>
Devir, 31.12.1996	750.000	346.929	74.186	9.606	708.168	1.888.889
Yedek Akçeler Devir				1.289	(93.447)	(92.158)
Y.D.Fonu İlavesi Duran Varlıklar		799.230	92.158			891.388
Y.D. Fonundan Satışlar Dolayısıyla İndirilen						
Sermaye Artışı						
Nakit	905.000					905.000
Y.D.Fonu	345.000	(345.000)				
Ödenen Temettü					(614.721)	(614.721)
Net Kar (Zarar)					1.821.289	1.821.289
	2.000.000	801.159	166.344	10.895	1.821.289	4.799.687

5.4.

AL BARAKA TÜRK ÖZEL FİNANS KURUMU A.Ş.
1996 VE 1997 TAKVİM YILLARI NAKİT AKIŞ TABLOSU
(MİLYON TL)

	1997 (Milyon TL)	1996 (Milyon TL)
FAALİYET KARI	2.037.989	794.068
Gelir tahakkukları reeskontlarında (artış) azalış		44.474
Gider tahakkukları reeskontlarında artış (azalış)	(2.205.952)	(1.079.702)
Kıdem tazminatı karşılığı	122.438	52.558
Tahsili şüpheli alacak karşılığı (net)	(23.812)	7.810
Sabit kıymet satış karları	(4.844)	(3.404)
Amortisman	321.137	200.572
Ticari faaliyetlerden doğan net nakit girdileri	246.956	16.376
Toplanan fonlarda artış	51.031.975	27.358.745
Fon kullanımlarında artış	(47.637.793)	(25.620.760)
Diğer aktiflerde azalış ve pasif hesaplarda net artış	5.174.467	3.083.081
Faaliyetlerden doğan net nakit girdiler	8.815.605	4.837.442
Yatırım ve Finansman hizmetleri ile ilgili elde edilen gelir ve giderler		
Ödenen temettüleri	(614.721)	(274.338)
Vergi		
Ödenen kurumlar vergisi ve fonlar	(85.900)	(27.912)
Yatırım Faaliyetleri		
Sabit kıymet alımları	(665.338)	(1.592.068)
Sabit kıymet satışları	3.827	3.799
	(661.511)	(1.588.269)
Finansman öncesi net nakit girdiler	7.453.473	2.946.923
Finansman		
Ödenmiş hisse sermayesinde artış	(905.000)	(234.000)
Nakit ve muadillerindeki artış	8.358.473	3.180.923
	7.453.473	2.946.923
YIL İÇERİSİNDEKİ NAKİT VE MUADİLLERİNDEKİ DEĞİŞİM		
01.01.1997 bakiyesi	6.127.506	2.946.583
Net nakit artışı	8.358.473	3.180.923
31.12.1997 bakiyesi	14.485.979	6.127.506

ALBARAKA TÜRK ÖZEL FİNANS KURUMU A.Ş.
01.01.1997 - 31.12.1997 DÖNEMİNE AİT
BAĞIMSIZ DENETÇİ RAPORU
(Tutarlar Milyon Türk Lirası Olarak)

BÖLÜM 6 - EK NOTLAR

6.1. MALİ TABLOLARI HAZIRLAMA ESASLARI

Kurum, mali tablolarını yürürlükteki kararname ve mali ticari mevzuat çerçevesinde hazırlamaktadır. Bu esaslar, Uluslararası Muhasebe Standartlarına (International Accounting Standarts - IAS) ile, bazı hususlar hariç uyum içerisindedir.

Bölüm 5'de sunulan tablolar hazırlanırken IAS'e uygun düşmeyen hususlar tesbit edilmiş ve IAS açısından gerekli görülen düzenlemeler yapılmıştır.

6.2. ESAS ALINAN MUHASEBE PRENSİPLERİ

a) Muhasebe Esası

Borçlar ve alacaklar, fiili maliyet esasına göre değerlendirilmektedir. Maddi duran varlıklar ise Türk Vergi Usul Kanunu çerçevesinde yeniden değerlemeye tabi tutulmaktadır (Bölüm 4.2.5). Yeniden değerlendirme sonucu ortaya çıkan değer artışı öz sermayenin bir parçası olan "Yeniden Değerleme Fonu" hesabına aktarılmaktadır. YDF.nun sermayeye ilave edilmesi ve karşılığında bedelsiz hisse senedi çıkartılması mümkündür.

Gelir ve gider kalemleri tahakkuk (reeskont) esasına göre yapılmaktadır. Ancak tahsili gecikmiş kredilerden alınan gelirler ile teminat mektupları, akreditifler ve ithalat/ihracat muamelelerine ait komisyonlar tahsilat esasından hesaplara yansıtılmaktadır.

Yabancı para cinsinden aktif ve pasifler Kurumun yıl sonu döviz alış kurlarına göre değerlendirilmektedir. Kur farklarından meydana gelen karlar ve zararlar, kur farkının doğduğu döneme ait kar/zarar hesaplarına dahil edilmektedir. Kullanılan döviz kurları aşağıda özetlenmiştir:

	<u>1997</u>	<u>1996</u>
USD = TL	205.850	108.550
DM = TL	115.000	70.000

b) Takipteki Alacaklar İçin Ayrılan karşılıklar

Tahsili geciken alacaklar, takibe alınmakta ve takibe alınan alacaklarla ilgili her hangi bir gelir tahakkuku yapılmamaktadır.

Kurumun yönetimi muntazam fasıllarla, alınan teminatları da hesaba katarak, tahsili geciken alacaklar için kurum kar ve zarara katılma hesaplarının kullanımından doğan zararın tamamını ilgili havuz gelirinden düşmekte, daha önce tahakkuk ettirdiği kardan kuruma isabet eden kısmı zarar yazmakla yetinmektedir.

c) Menkul Değerler Cüzdanı

Kurum portföyünde menkul değerler bulunmamaktadır.

d) Amortismanlar

Yeniden değerlendirme sonucu ortaya çıkan değerler ve maliyet bedelleri üzerinden hesaplanmaktadır.

Amortisman oranları, duran varlıkların muhtemel ömürleri dikkate alınarak ve Vergi Usul Kanununca belirtilen oranları aşmayacak şekilde tesbit edilmektedir. Kullanılan amortisman yöntemi ve oranları 4.2.6'da belirtilmiştir.

e) Kıdem Tazminatları

Yürürlükteki İş Kanunu'na göre iş verenlerin Kanun'da belirtilen durumlarda işten ayrılan personele ücret seviyeleri ve çalıştıkları süreler ile orantılı olarak kıdem tazminatı ödemesi gerekmektedir. Ödenecek azami kıdem tazminatı yine Kanun'la sınırlandırılmış olup 31.12.1997 itibariyle 104.734.375 TL (1996: 53.312.500 TL)'dir.

Kurum'un 31.12.1997 itibariyle faaliyetlerini durdurması ve personel iş akitlerini feshetmesi durumunda ödemesi gereken kıdem tazminatı tutarı 232.175 TL'dir; 31.12.1997 itibariyle bu tutar karşılık olarak ayrılmıştır.

Kıdem tazminatı tavanı 01.01.1998'den itibaren 149.990.000 TL'ye yükseltilmiş bulunmaktadır.

f) Emanet Alınan Kıymetler

Toplanan fonlar dışında Kurumca emanete alınan değerler Kurum'un mülkiyetinde olmadığından mali tablolara yansıtılmamıştır.

6.3. KURUM VERGİLERİ VE FONLAR

Kurum % 25 üzerinden kurumlar vergisine tabidir. Hak kazanılan yatırım indirimi gibi kalemler kurumlar vergisinden müstesnadır.

Kurum, halka açık anonim şirket statüsünde olduğundan, kurumlar vergisine tabi kardan ödenecek kurumlar vergisi düşüldükten sonra kalan bakiye, % 10 oranında gelir vergisi stopajına tabidir.

İslam Kalkınma Bankası payına isabet eden kar payları kurumlar vergisi ve gelir vergisi stopajlarından muaftır.

Bu vergilere ilaveten kurumlar vergisi ve gelir vergisi stopajı üzerinden %10 fon ödenmesi gerekmektedir.

Yukarıdaki esaslar çerçevesinde ve kanunen kabul edilmeyen giderler dahil edildikten sonra hesaplanan vergi yükümlülükleri aşağıda özetlenmiştir:

	<u>1997</u>	<u>1996</u>
Kurumlar vergisi ve fonlar	-	-
Gelir vergisi ve fon	<u>219.700</u>	<u>85.900</u>
1997 yılına ilişkin ödenecek vergi toplamı	219.700	85.900

6.4. SERMAYE

Bölüm 3.2.'de açıklanmıştır.

6.5. KANUNİ YEDEK AKÇELER

Bunlar Türk Ticaret Kanunu hükümleri çerçevesinde ayrılan yedek akçelerdir:

a) I'inci tertip yedek akçe

Kurumun mali karından % 5 oranına göre ayrılmaktadır; ödenmiş sermayenin % 20'sine ulaşınaya kadar ayrılmasına devam edilir.

b) II'nci tertip yedek akçe

Dağıtılan kar paylarından kurum ödenmiş sermayesinin %5'i düşüldükten sonra kalan kısmı üzerinden %10 oranında ayrılır.

Sermaye Piyasası Mevzuatı gereğince halka açık anonim şirketlerde 1.Temettü oranı, dağıtılabilir karın en az %50'sidir.

6.6. CARİ YIL KARI

25.03.1998 tarihinde yapılan Genel Kurul'da 1997 takvim yılına ait 1.821.288 TL kar bakiyesinin aşağıda gösterildiği şekilde dağıtılmasına karar verilmiştir.

	<u>1997</u>	<u>1996</u>
Kanuni yedek akçelere	231.064	92.158
İhtiyari yedek akçelere	66.123	1.289
Hissedarlara kar payı	<u>1.524.101</u> (*)	<u>614.721</u>
	1.821.288	708.168

(*) 24.101 TL Türkiye'deki faaliyetleri her türlü vergiden muaf bulunan İslam Kalkınma Bankası'nın vergi karşılığı kar payıdır.

AL BARAKA TÜRK ÖZEL FİNANS KURUMU A.Ş.
01.01.1997 - 31.12.1997 DÖNEMİNE AİT
BAĞIMSIZ DENETÇİ RAPORU

BÖLÜM - 7 BÜYÜK 15 KREDİ

1
(MİLYON TL/USD/DEM)

<u>Firma Ünvanı</u>	ANADOLU GIDA SANAYİ A.Ş.(ÜLKER GRUBU)			
<u>Sermayesi</u>	2.000.000 TL			
<u>Büyük Hissedarlar</u>	YILDIZ GIDA YATIRIM SAN. TİC. A.Ş.	%38		
	SABRİ ÜLKER	%08		
	ORHAN ÖZOKUR	%02,5		
	ALİ ÜLKER	%02,4		
	AHSEN ÖZOKUR	%01,8		
	MURAT ÜLKER	%01,4		
<u>Faaliyet Konusu</u>	BİSKÜVİ ÇİKOLATA VE ŞEKERLEME İMALATI			
<u>Fon Türü</u>	<u>Limit</u>	<u>Risk</u>	<u>Kar Oranı (%)</u>	<u>Vadesi (Gün)</u>
ÜRETİM DESTEĞİ	40 USD	6,05 USD	7,42	360
<u>Teminatlar</u>	Ülker Gıda ve Dış Ticaret A.Ş. avallli firma senedi veya çeki			
<u>Mali Durum Değerlendirmesi</u>	Firma bisküvi, şekerleme ve çikolata sektörünün lideri olan Ülker Grubu kuruluşudur. Firma esas itibariyle Orta ve Doğu Anadolu piyasasına yönelik üretim yapmaktadır. Mali bünyesi oldukça sağlam olan firma, taahhütlerini zamanında yerine getirmektedir.			

2
(MİLYON TL/USD/DEM)Firma Ünvanı

BEM DIŞ TİCARET A.Ş.

Sermayesi

50.000 TL

Büyük Hissedarlar

MUSTAFA LATİF TOPBAŞ	%65
AYSEL UNAKITAN	%10
ABDULLAH UNAKITAN	%10
İBRAHİM HALİT ÇİZMECİ	%05
AHMET HAMDİ TOPBAŞ	%05
KEMAL UNAKITAN	%05

Faaliyet Konusu

GIDA

Fon Türü

ÜRETİM DESTEĞİ

Limit

27 USD

Risk

5,04 DEM

Kar Oranı (%)

6,34

Vadesi (Gün)

192

ÜRETİM DESTEĞİ

17,88 USD

7,39

190

TEMİNAT MEKTUBU

63,97 TL

Teminatlar

Firma senedi veya çeki

Mali Durum Değerlendirmesi

Yem, tahıl ve bakliyat piyasasının en büyük firmalarından biridir. Finansal yapısı oldukça güçlü olan firmanın yıllık dış ticaret hacmi yaklaşık 60 milyon USD civarındadır.

(MİLYON TL/USD/DEM)

Firma Ünvanı

BALSU MARKETING DIŞ TİCARET A.Ş.

Sermayesi

500.000.-TL

Büyük Hissedarlar

AZİZLER HOLDİNG A.Ş. %99

Faaliyet Konusu

GIDA İMALAT, İHRACAT, PAZARLAMA

<u>Fon Türü</u>	<u>Limit</u>	<u>Risk</u>	<u>Kar Oranı (%)</u>	<u>Vadesi (Gün)</u>
ÜRETİM DESTEĞİ	22 USD	8,10 USD	4,07	130
ÜRETİM DESTEĞİ	-	14,70 DEM	3,9	118
ÜRETİM DESTEĞİ	-	814.000 TL	12,09	47
TEMİNAT MEKTUBU	4 USD	5,00 USD	-	-

Teminatlar

Cüneyt Zapsu ve Aziz Zapsu avalli firma senedi

Mali Durum Değerlendirmesi

Faaliyet alanında Sağra'dan sonra ülkenin ikinci büyük firmasıdır. Firmanın 1997 yılı 8 aylık cirosu 7,2 trilyon TL olup, vergi öncesi karı da 233,1 milyar TL'dir. Mali yapısı sağlam olan firmanın ödemelerinde herhangi bir sorun bulunmamaktadır.

(MİLYON TL/USD/DEM)

Firma Ünvanı

MODERN ÇİMENTO A.Ş.(DENİZLİ ÇİMENTO)

Sermayesi

1.200.000 TL

Büyük HissedarlarATILLA URAS VE OĞLU %50
EREN GRUBU %50**Faaliyet Konusu**

KLİNKER VE ÇİMENTO ÜRETİMİ

Fon Türü

ÜRETİM DESTEĞİ

Limit

20 USD

Risk

6,50 USD

Kar Oranı (%)

30,01

Vadesi (Gün)

867

Teminatlar

Ahmet Eren avalli firma senedi, Çimento hisse senedi

Mali Durum Değerlendirmesi

Firma, tekstil sektörünün önde gelen kuruluşlarından olan Eros Grubu iştirakidir. Daha çok iç piyasaya yönelik olarak üretim yapan firmanın mali bünyesi sağlamdır.

(MİLYON TL/USD/DEM)

Firma Ünvanı

ASSAN DEMİR VE SAC SANAYİ A.Ş.

Sermayesi

3.100.000 TL

Büyük Hissedarlar

ASIM KİBAR	%26,57
KİBAR HOLDİNG A.Ş.	%14,98
ALİ KİBAR	%11,36
SEMİHA KİBAR	%11,36
AYSUN ÖZTEMİR	%11,36
AHMET KİBAR	%11,36
ASSAN-HYUNDAİ MAS A.Ş.	%10

Faaliyet Konusu

DEMİR VE SAC MAMÜLLERİ TİCARETİ

Fon Türü

ÜRETİM DESTEĞİ

Limit

16 USD

-

Risk

10,22 USD

5,56 DEM

Kar Oranı (%)

16,8

14,3

Vadesi (Gün)

630

548

Teminatlar

Gayrimenkul İpoteği, grup şirketleri ve ortaklar avallli firma senedi veya çeki

Mali Durum Değerlendirmesi

Türkiye'nin belli başlı galvanizli sac üreticilerinden olan firma, bir Kibar Holding A.Ş. kuruluşudur. Firma 1997 yılı içerisinde Assan-Hyundai Mas A.Ş. firmasıyla birlikte otomobil üretimine başlamıştır. Mali bünyesi oldukça sağlam olan firmanın geri ödemelerinde bir sorun bulunmamaktadır.

(MİLYON TL/USD/DEM)

Firma Ünvanı

BAHARİYE MENSUCAT SANAYİ VE TİCARET A.Ş.

Sermayesi

2.500.000.-TL

Büyük Hissedarlar

MUSTAFA LATİF TOPBAŞ	%17
A.AFİF TOPBAŞ	%17
A.HAMDİ TOPBAŞ	%13

Faaliyet Konusu

KOMBİNE YÜNLÜ KUMAŞ VE DOKUMA HALISI İMALATI

Fon Türü

ÜRETİM DESTEĞİ
ÜRETİM DESTEĞİ
ÜRETİM DESTEĞİ

<u>Limit</u>	<u>Risk</u>	<u>Kar Oranı (%)</u>	<u>Vadesi (Gün)</u>
15 USD	987.878 TL	51,05	210 Gün
-	5,26 USD	6,94	270 Gün
-	2,61 DEM	7,47	270 Gün

Teminatlar

Avalli firma senedi

Mali Durum Değerlendirmesi

Türkiye'nin önde gelen yünlü kumaş ve yün halı üreticisi firmalardandır. Ticari itibarı hayli yüksek olan firmanın geri ödemelerinde herhangi bir sorun bulunmamaktadır. Firmanın mali yapısı çok sağlamdır.

(MİLYON TL/USD/DEM)

Firma Ünvanı

BEYMEN GİYİM SAN. VE TİC. A.Ş.(BOYNER GRUBU)

Sermayesi

200.000 TL

Büyük Hissedarlar

BOYNER HOLDİNG A.Ş. %95

Faaliyet Konusu

TEKSTİL, DEKORASYON, MOBİLYA PAZARLAMA

Fon Türü

ÜRETİM DESTEĞİ

Limit

12,5 USD

Risk

3,0 DEM

Kar Oranı (%)

24

Vadesi (Gün)

900

LEASİNG

3,7 USD

24

900

LEASİNG

Teminatlar

6,1 milyon adet Aksa Akrilik Kimya Sanayi A.Ş. hisse senedi, Altınyıldız Holding A.Ş. ve Altınyıldız Mensucat A.Ş. avalli firma senedi veya çeki.

Mali Durum Değerlendirmesi

Boyner Grubu, Türkiye'nin en iyi ve eski hazır giyim, deri ve ayakkabı üreticilerinden birisidir. Türkiye'nin birçok yerindeki mağazaları ile yurt içine satış yapan firmanın, mali yapısı oldukça iyidir. Ayrıca yurt dışına da satışları olan firmanın geri ödemelerinde bir sorun bulunmamaktadır. Grup firmaları: Beymen Giyim, Benkar Konfeksiyon, Alboy Ayakkabı ve Çarşı Mağazaları şeklindedir.

8
(MİLYON TL/USD/DEM)

Firma Ünvanı

DOĞAN DIŞ TİCARET VE MÜMESSİLLİK A.Ş.

Sermayesi

100.000 TL

Büyük Hissedarlar

KONUT İNŞAAT SAN. VE TİC. A.Ş. %70
ORTADOĞU OTOMOTİV TİCARET A.Ş. %30

Faaliyet Konusu

KAĞIT, ELEKTRONİK, BEYAZ EŞYA TİCARETİ

Fon Türü

ÜRETİM DESTEĞİ

Limit

12 USD

Risk

Kar Oranı (%)

Vadesi (Gün)

Teminatlar

Banka teminat mektubu ve firma senedi veya çeki

Mali Durum Değerlendirmesi

Mali yapısı oldukça sağlam olan firmanın 1997 yılı cirosu 28 trilyon TL, vergi öncesi karı ise 572 milyar TL'dir.

(MİLYON TL/USD/DEM)

Firma Ünvanı

TOPRAK KAĞIT SANAYİ A.Ş.(TOPRAK GRUBU)

Sermayesi

2.002.000 TL

Büyük Hissedarlar

TOPRAK İNŞAAT MALZ. PAZ. VE İHR. A.Ş.	%37
HALİS TOPRAK HOLDİNG A.Ş.	%23
HALİS TOPRAK	%22

Faaliyet Konusu

HİZMET, SANAYİ, TİCARİ, FİNANS, KAĞIT

Fon Türü

ÜRETİM DESTEĞİ

Limit

10,8 USD

Risk

9,8 USD

Kar Oranı (%)

8,3

Vadesi (Gün)

270

Teminatlar

Halis Toprak ve borçlanacak firmanın büyük hissedarı avallî senet.

Mali Durum Değerlendirmesi

Seramik, vitrifiye, kağıt, demirdöküm, sağlık gibi üretim konularında, ticari ve finansal alanlarda büyük yatırımlar yapan, sürekli yenilikleriyle Türkiye'nin sanayi ve ticaretinde söz sahibi olan güçlü bir şirketler grubudur.

10
(MİLYON TL/USD/DEM)

<u>Firma Ünvanı</u>	BAYRAKTAR GAYRİMENKUL GELİŞTİRME A.Ş.			
<u>Sermayesi</u>	100.000 TL			
<u>Büyük Hissedarlar</u>	MEHMET BAYRAKTAR			%29,33
	H.BAYRAKTAR HOLDİNG A.Ş.			%24
	MUSTAFA BAYRAKTAR			%22
<u>Faaliyet Konusu</u>	ALİŞVERİŞ MERKEZLERİ İNŞAA VE İŞLETMECİLİĞİ			
<u>Fon Türü</u>	<u>Limit</u>	<u>Risk</u>	<u>Kar Oranı (%)</u>	<u>Vadesi (Gün)</u>
ÜRETİM DESTEĞİ	10 USD			
LEASİNG		9,6 USD	12,9	375
<u>Teminatlar</u>	Hüseyin Bayraktar ve Egebank A.Ş. avallli firma senedi veya çeki.			
<u>Mali Durum Değerlendirmesi</u>	Firma Bayraktar Holding A.Ş. iştirakidir. Mali yapısı sağlam olan firmanın piyasa itibarı yüksektir. Geri ödemelerinde herhangi bir sorun bulunmamaktadır.			

11
(MİLYON TL/USD/DEM)

<u>Firma Ünvanı</u>	İSTANBUL SU VE KANALİZASYON İDARESİ			
<u>Sermayesi</u>	1.000.000 TL			
<u>Büyük Hissedarlar</u>	İSTANBUL BÜYÜKŞEHİR BELEDİYESİ			
<u>Faaliyet Konusu</u>	İSTANBUL'UN SU VE KANALİZASYON İHTİYAÇLARININ KARŞILANMASI			
<u>Fon Türü</u>	<u>Limit</u>	<u>Risk</u>	<u>Kar Oranı (%)</u>	<u>Vadesi (Gün)</u>
LEASİNG	10 USD	15,9 DEM	12,7	548
<u>Teminatlar</u>	Su kullanım bedellerinin temliki			
<u>Mali Durum Değerlendirmesi</u>	İSKİ, İstanbul Büyükşehir Belediyesi'nce şehrin su ve atıksu ile ilgili altyapı ve diğer tesislerini kurmak, kurdurmak veya mevcut tesisleri devralarak su dağıtımını, atık su toplama ve arıtma sistemini planlı bir biçimde sağlamak ve işletmek, bu faaliyetle ilgili su temin etmek ve satmak üzere kurulmuştur. 1997 yılı net satışları 50 trilyon TL'dir.			

12
(MİLYON TL/USD/DEM)

Firma Ünvanı

KIRLANGIÇ GIDA MADDELERİ SAN. VE TİC. A.Ş.
(TÜRK PETROL GRUBU)

Sermayesi

5.000.000 TL

Büyük Hissedarlar

TÜRK PETROL HOLDİNG ANONİM ŞİRKETİ

Faaliyet Konusu

ZEYTİNYAĞI, AYÇİÇEK VE MISIRÖZÜ YAĞ RAFİNESİ
VE DOLUMU

Fon Türü

ÜRETİM DESTEĞİ

Limit

10 USD

Risk

605.040 TL

Kar Oranı (%)

50,8

Vadesi (Gün)

181

Teminatlar

Holding avalli firma senedi

Mali Durum Değerlendirmesi

Firma bitkisel yağ üretiminde piyasanın önde gelen firmalarından biridir. Mali yapısı sağlam olan firmanın, geri ödemelerinde bir sorun bulunmamaktadır.

13
(MİLYON TL/USD/DEM)

<u>Firma Ünvanı</u>	KASTAMONU ENTEGRE AĞAÇ SAN. VE TİC. A.Ş.			
<u>Sermayesi</u>	1.260.000 TL			
<u>Büyük Hissedarlar</u>	AHMET YAYLA KİGİLİ	%56		
	FAİK ALİ İÇİL	%12		
	FUAT CERİTOĞLU	%05		
<u>Faaliyet Konusu</u>	AĞAÇ ÜRÜNLERİ İMALATI			
<u>Fon Türü</u>	<u>Limit</u>	<u>Risk</u>	<u>Kar Oranı (%)</u>	<u>Vadesi (Gün)</u>
ÜRETİM DESTEĞİ	9 USD			
<u>Teminatlar</u>	Firma senedi veya çeki			
<u>Mali Durum Değerlendirmesi</u>	Orman ürünleri sektöründe ilk firmalar arasında yer almaktadır. Mali yapısı sağlam olan firmanın, geri ödemelerinde herhangi bir sorun bulunmamaktadır.			

14
(MİLYON TL/USD/DEM)

<u>Firma Ünvanı</u>	BİS ENERJİ ÜRETİMİ OTO PRODÜKTÖR GRUBU A.Ş.			
<u>Sermayesi</u>	319.000 TL			
<u>Büyük Hissedarlar</u>	NERGİZ HOLDİNG A.Ş.			
<u>Faaliyet Konusu</u>	ENERJİ ÜRETİMİ			
<u>Fon Türü</u>	<u>Limit</u>	<u>Risk</u>	<u>Kar Oranı (%)</u>	<u>Vadesi (Gün)</u>
LEASİNG	8,5 USD	10,5 DEM	18	542
<u>Teminatlar</u>	Bisaş Bursa İplik San. A.Ş. ve Muammer Ağım, Şükrü Şenkaya, Nergiz Holding A.Ş. avallli firma senedi			
<u>Mali Durum Değerlendirmesi</u>	Firma 15 dönümlük arazi üzerinde 5 dönümlük kapalı alana sahip olan tesislerinde doğalgazdan elektrik üretimi yapmaktadır. Tesisin mevcut kapasitesi 324 milyon kw-saat/yıl şeklindedir. Makine ekipmanlarının 23 milyon USD'lık kısmı, Türkiye Sınai Kalkınma Bankası'ndan leasing yöntemiyle temin edilmiştir.			

15
(MİLYON TL/USD/DEM)

Firma Ünvanı

EKSİM DIŞ TİCARET A.Ş.

Sermayesi

150.000 TL

Büyük Hissedarlar

FAHRETTİN TİVNİKLİ %40
ABDULLAH TİVNİKLİ %39

Faaliyet Konusu

TAHİL ÜRÜNLERİ İTHALATI VE İHRACATI

Fon Türü

ÜRETİM DESTEĞİ
TEMİNAT MEKTUBU

Limit

8 USD

Risk

5,82 USD
9.294 TL

Kar Oranı (%)

2,69

Vadesi (Gün)

94

Teminatlar

Ortaklar avalli firma senedi veya çeki

Mali Durum Değerlendirmesi

Firma tahıl ürünleri ithalatı ve ihracatı konusunda sektörün önde gelen firmalarındandır. Firma ortakları 1997 yılı içerisinde buğda işlemesi yapan Ex-un adındaki fabrikayı satın almıştır. Firmanın 1997 yılı cirosu yaklaşık 15 trilyon TL'dir.